

# 地下水动态月报

2017年11月

水利部水文司

---

# 目 录

一、 综述 .....	1
二、 降水 .....	2
1、 松辽平原 .....	2
2、 黄淮海平原 .....	2
3、 山西及西北地区盆地和平原 .....	2
4、 江汉平原 .....	3
三、 地下水埋深及其变化 .....	4
1、 松辽平原 .....	4
2、 黄淮海平原 .....	6
3、 山西及西北地区盆地和平原 .....	9
4、 江汉平原 .....	15

## 一、综述

**站网：**本月报根据分布在全国主要平原区 2587 个地下水监测站获取的 2017 年 11 月 1 日监测信息编制。涉及 19 个省（自治区、直辖市），其中松辽平原 533 站，黄淮海平原 1298 站，山西及西北地区盆地和平原 747 站，江汉平原 9 站。监测的平原区面积合计约 71 万 km<sup>2</sup>。

**降水：**2017 年 10 月，松辽平原各省区平原区降水较常年同期偏少。黄淮海平原各省市平原区降水较常年同期偏多。山西及西北地区盆地和平原除吐鲁番盆地降水较常年同期偏少外，其他地区降水较常年同期偏多或接近常年同期。江汉平原降水较常年同期偏多。

**松辽平原地下水埋深及变化：**松辽平原地下水平均埋深 6.22m。与上月同期相比地下水埋深稳定区占 86%，增加区占 11%，减少区占 3%。与去年同期相比地下水埋深稳定区占 56%，增加区占 41%，减少区占 3%。松辽平原大部分地区地下水埋深小于 8m，但黑龙江松嫩平原北部和三江平原东北部、吉林和内蒙古平原区的局部地下水埋深 8~50m。

**黄淮海平原地下水埋深及变化：**黄淮海平原地下水平均埋深 7.03m。与上月同期相比地下水埋深稳定区占 71%，增加区占 12%，减少区占 17%。与去年同期相比地下水埋深稳定区占 51%，增加区占 25%，减少区占 24%。黄淮海平原黄河以南平原区地下水埋深 1~12m，黄河以北平原区总体自东向西埋深增加，其中保定、石家庄、邢台和邯郸地下水埋深一般 12~50m，局部超过 50m；山东东部淄博和潍坊地下水埋深 8~30m。

**山西及西北地区盆地和平原地下水埋深及变化：**呼包平原地下水平均埋深 12.29m；关中平原地下水平均埋深 29.05m；河西走廊平原地下水平均埋深 20.10m。与上月同期相比，除太原盆地地下水埋深增加外，其他盆地和平原地下水埋深减少或稳定。山西主要盆地地下水埋深一般 2~50m；呼包平原地下水埋深一般 4~50m；关中平原地下水埋深一般 2~50m，北部超过 50m；河西走廊平原地下水埋深一般 2~50m，金昌、武威局部超过 50m。

**江汉平原地下水埋深及变化：**江汉平原地下水埋深 1~8m，平均埋深 3.22m。与上月同期相比地下水埋深稳定；与去年同期相比地下水埋深稳定或减少。

注：1、本《月报》所述的地下水埋深为浅层地下水埋深，即浅层地下水水面至地面的距离。 2、降水量“常年”的系列长度为 30 年，现阶段采用 1981-2010 年的资料。

## 二、降水

### 1、松辽平原

2017年10月,松辽平原平均降水8.0mm,松辽平原各省区平均降水2.9~28.0mm,各省区平原区降水较常年同期偏少1~8成。松辽平原各省区2017年10月降水量统计详见表1。

表1 松辽平原各省区2017年10月降水量

行政区划	平均降水量(mm)	降水量距平(%)
黑龙江	8.1	-62
吉林	2.9	-84
辽宁	28.0	-12
内蒙古	4.2	-61

### 2、黄淮海平原

2017年10月,黄淮海平原平均降水92.8mm,黄淮海平原各省市平均降水38.2~141.6mm,各省市平原区降水较常年同期偏多0.4~2.0倍。黄淮海平原各省市2017年10月降水量统计详见表2。

表2 黄淮海平原各省市2017年10月降水量

行政区划	平均降水量(mm)	降水量距平(%)
北京	75.8	202
天津	87.6	183
河北	90.5	168
河南	119.3	135
山东	38.2	40
江苏	83.1	68
安徽	141.6	132

### 3、山西及西北地区盆地和平原

2017年10月,山西及西北地区盆地和平原平均降水0.5~147.1mm,除吐鲁番盆地降水较常年同期偏少5成外,其他地区降水较常年同期偏多0.1~2.6倍或接近常年同期。

山西及西北地区盆地和平原 2017 年 10 月降水量统计详见表 3。

表 3 山西及西北地区盆地和平原 2017 年 10 月降水量

行政区划	平原	平均降水量(mm)	降水量距平(%)
山西	大同盆地	79.9	217
	忻定盆地	120.6	264
	长治盆地	60.4	117
	运城盆地	102.4	128
	临汾盆地	105.2	141
	太原盆地	147.1	226
内蒙古	呼包平原	46.2	155
陕西	关中平原	118.0	127
甘肃	河西走廊	9.7	5
宁夏	银川和卫宁平原	36.4	213
青海	湟水河谷平原	37.9	73
	柴达木盆地	2.3	-1
新疆	吐鲁番盆地	0.5	-53

#### 4、江汉平原

2017 年 10 月，湖北江汉平原平均降水 97.3mm，较常年同期偏多约 3 成。

### 三、地下水埋深及其变化

#### 1、松辽平原

2017年11月1日,松辽平原大部分地区地下水埋深小于8m,其中黑龙江松嫩平原和辽宁平原区大部地下水埋深小于4m。黑龙江松嫩平原北部和三江平原东北部、吉林和内蒙古平原区的局部地区地下水埋深8~50m。松辽平原2017年11月1日地下水埋深分布见图1。

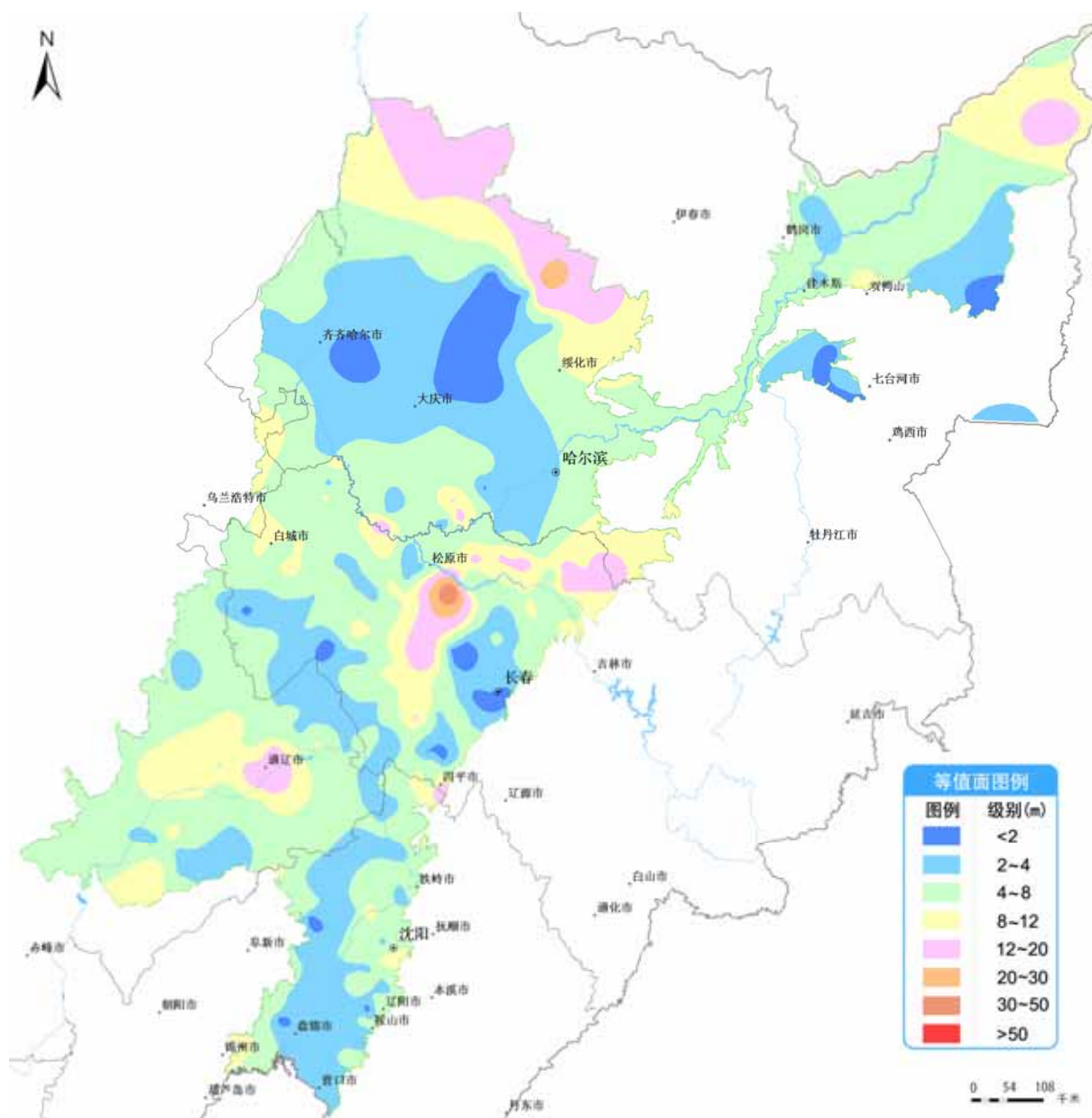


图1 松辽平原2017年11月1日地下水埋深等值面图

2017年11月1日，松辽平原与上月同期相比地下水埋深稳定区占86%。地下水埋深增加区占11%，增加幅度小于2m，主要分布在黑龙江三江平原中部、松嫩平原东部。地下水埋深减少区占3%，减少幅度一般小于2m，主要分布在各省区平原区局部。松辽平原2017年11月1日与上月同期地下水埋深变化分布见图2。

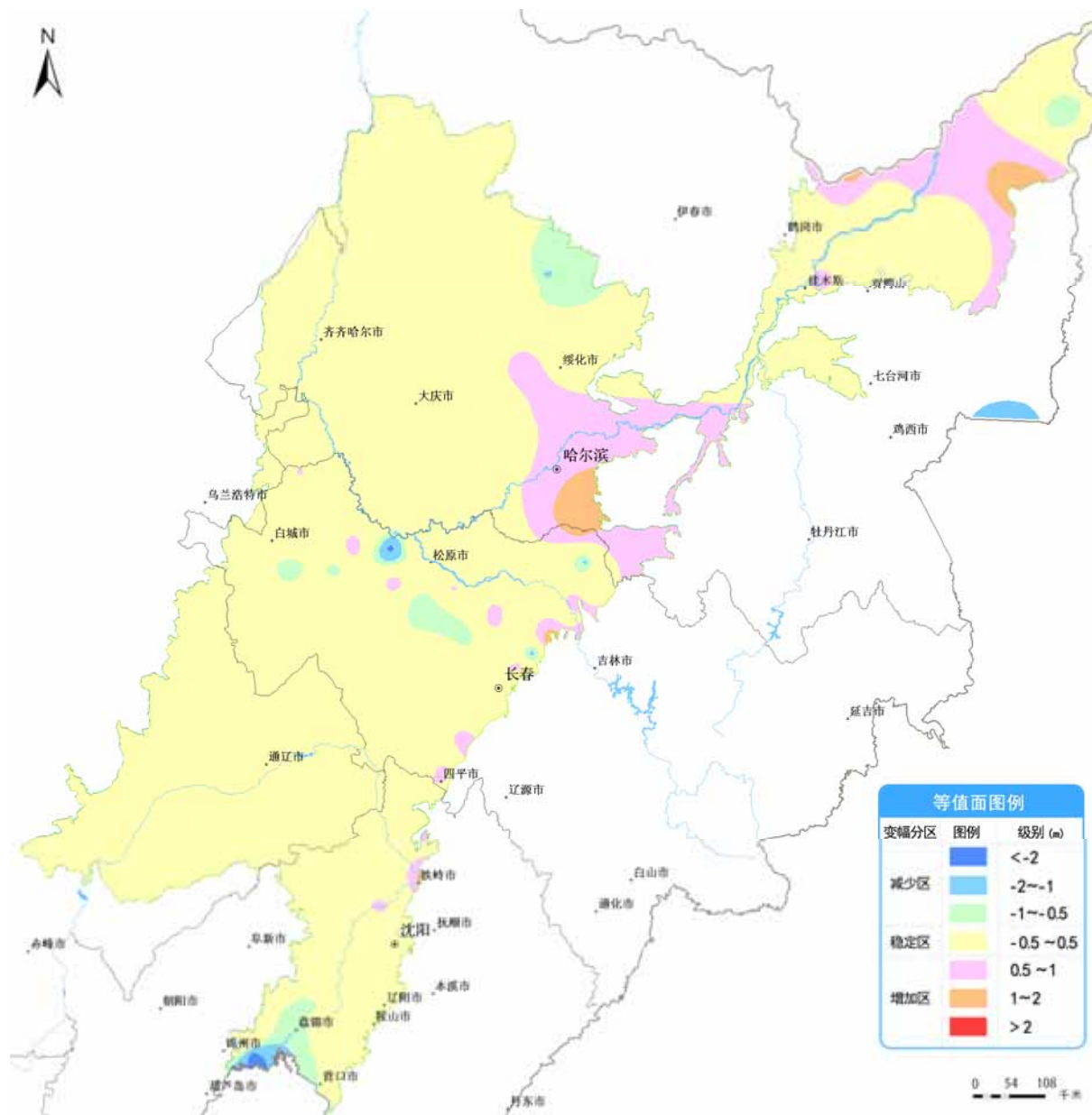


图2 松辽平原2017年11月1日与上月同期地下水埋深变化等值面图

2017年11月1日，松辽平原与去年同期相比地下水埋深稳定区占56%。地下水埋深增加区占41%，增加幅度一般小于2m，主要分布在黑龙江松嫩平原东北部、三江平原大部、辽宁平原区大部。地下水埋深减少区占3%，减少幅度小于2m，主要分布在各省区平原区局部。松辽平原2017年11月1日与去年同期地下水埋深变化分布见图3。

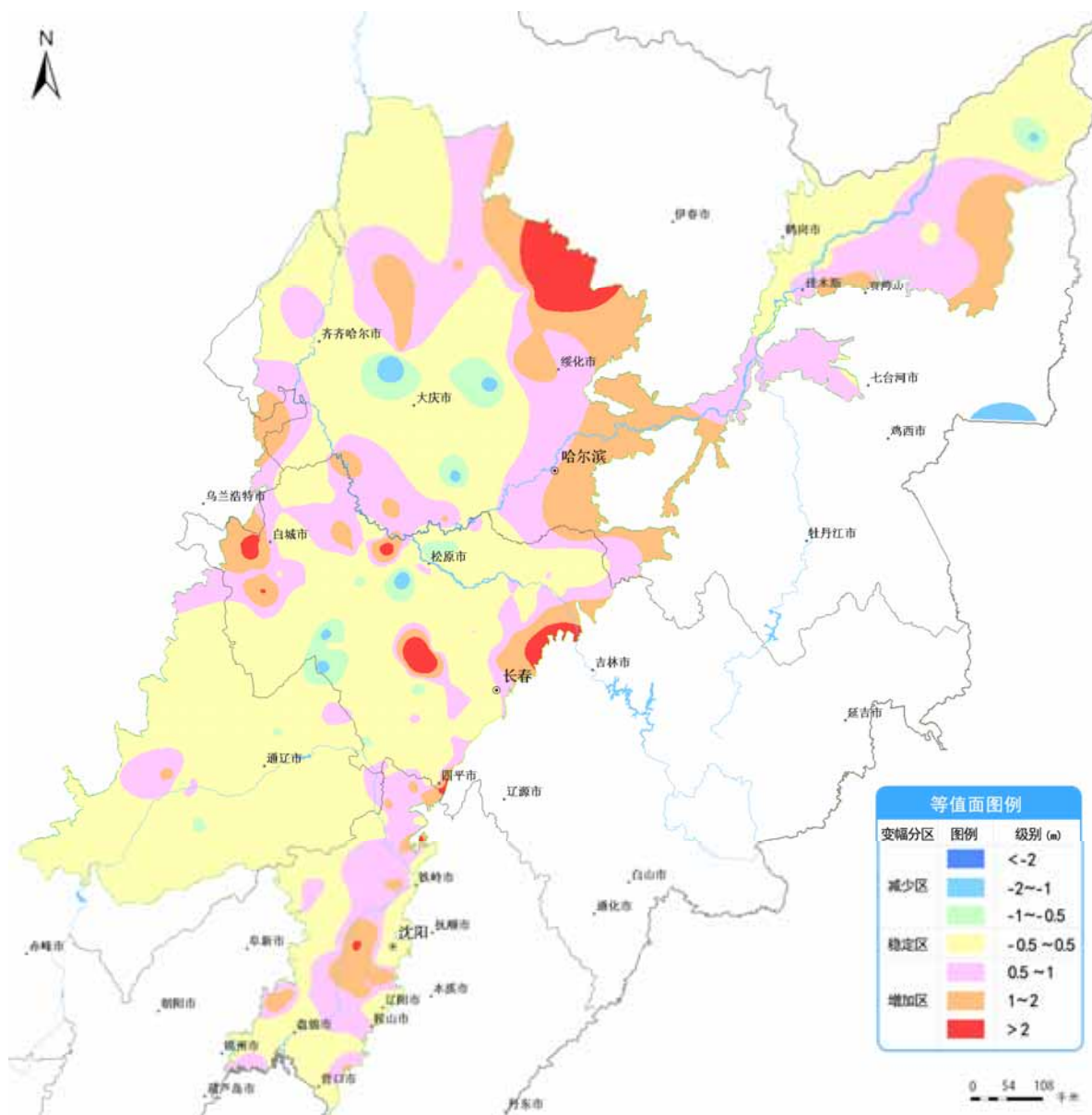


图3 松辽平原 2017 年 11 月 1 日与去年同期地下水埋深变化等值面图

## 2、黄淮海平原

2017 年 11 月 1 日，黄淮海平原黄河以南平原区地下水埋深较浅，黄河以北平原区总体自东向西埋深增加。北京平原区大部分地区地下水埋深 4 ~ 50m，天津平原区大部分地区地下水埋深 1 ~ 4m；河北平原区东部大部分地区地下水埋深 1 ~ 12m，保定、石家庄、邢台和邯郸地下水埋深一般 12 ~ 50m，邢台局部超过 50m；山东平原区大部分地区地下水埋深 1 ~ 8m，东部淄博和潍坊地下水埋深 8 ~ 30m；河南平原区大部分地区地下水埋深 1 ~ 12m，黄河以北地下水埋深 4 ~ 50m；江苏和安徽淮河平原区大部分地区地下水埋深小于 4m。黄淮海平原 2017 年 11 月 1 日地下水埋深分布见图 4。



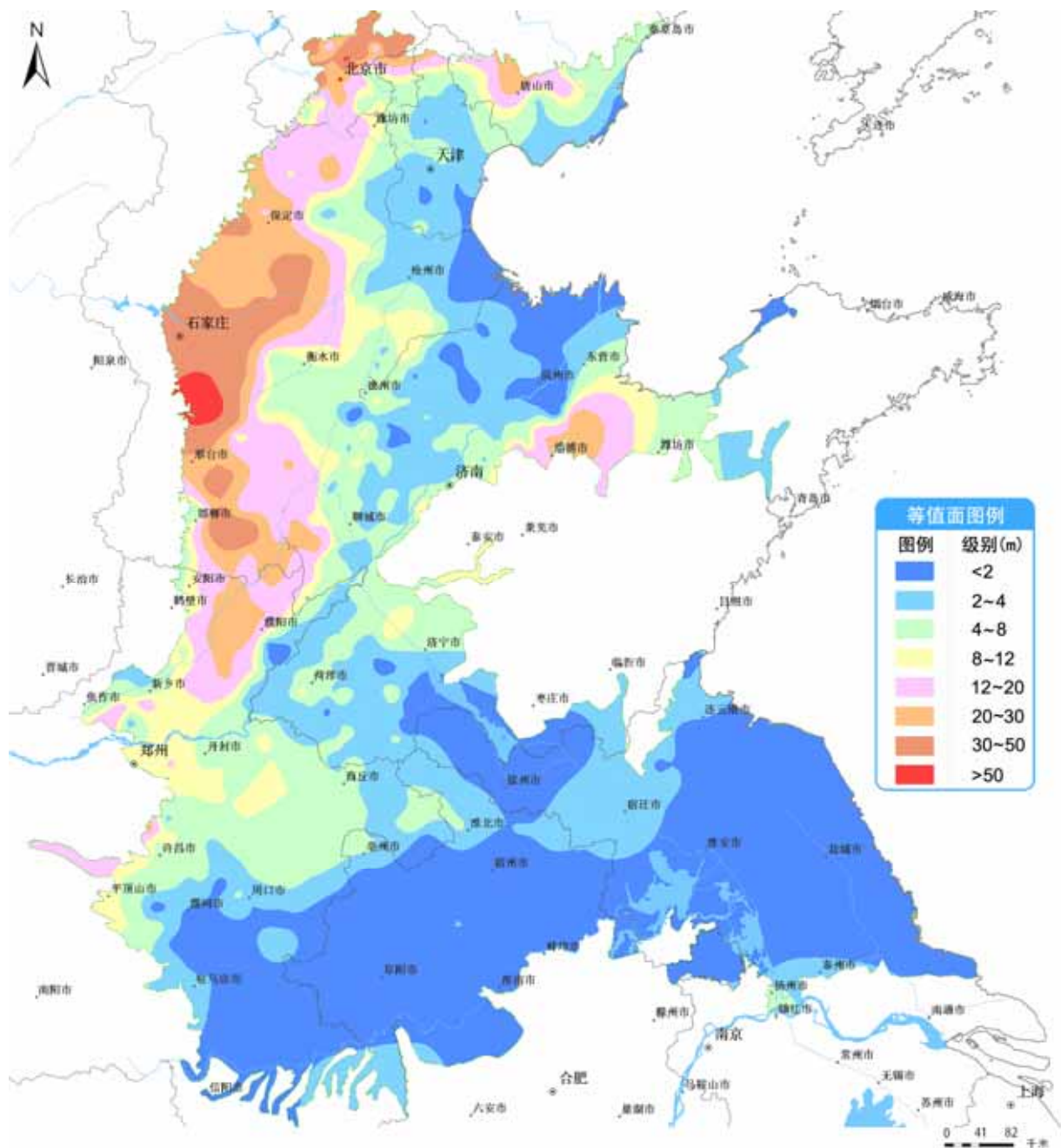


图4 黄淮海平原 2017 年 11 月 1 日地下水埋深等值面图

2017 年 11 月 1 日，黄淮海平原与上月同期相比地下水埋深稳定区占 71%。地下水埋深增加区占 12%，增加幅度小于 2m，主要分布在安徽、江苏平原区局部。地下水埋深减少区占 17%，减少幅度一般小于 2m，主要分布在河北、河南平原区东部。黄淮海平原 2017 年 11 月 1 日与上月同期地下水埋深变化分布见图 5。

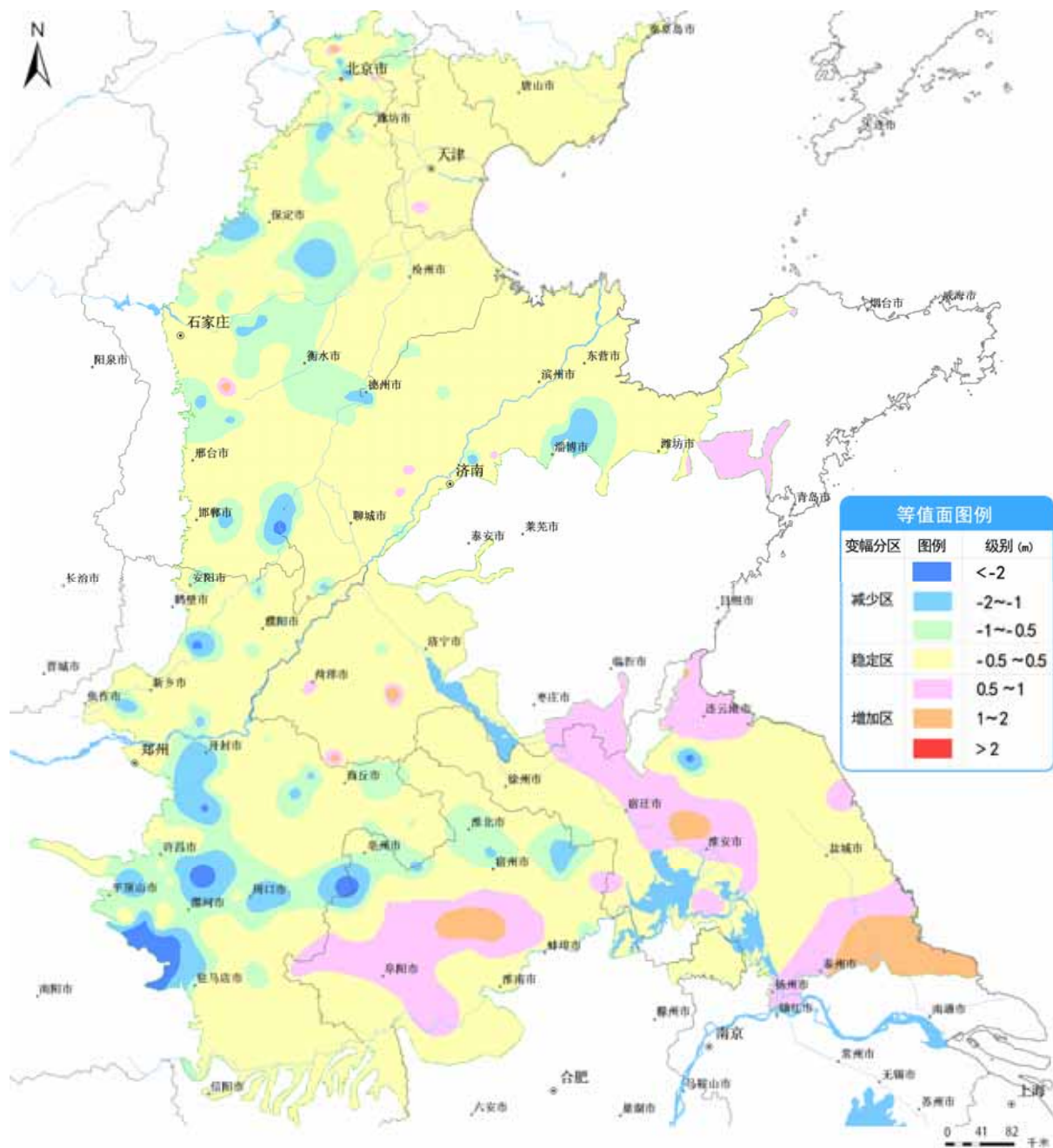


图5 黄淮海平原 2017 年 11 月 1 日与上月同期地下水埋深变化等值面图

2017 年 11 月 1 日，黄淮海平原与去年同期相比地下水埋深稳定区占 51%。地下水埋深增加区占 25%，增加幅度一般小于 2m，主要分布在各省市平原区局部。地下水埋深减少区占 24%，减少幅度一般小于 2m，主要分布在河南平原区大部、安徽平原区西部。黄淮海平原 2017 年 11 月 1 日与去年同期地下水埋深变化分布见图 6。

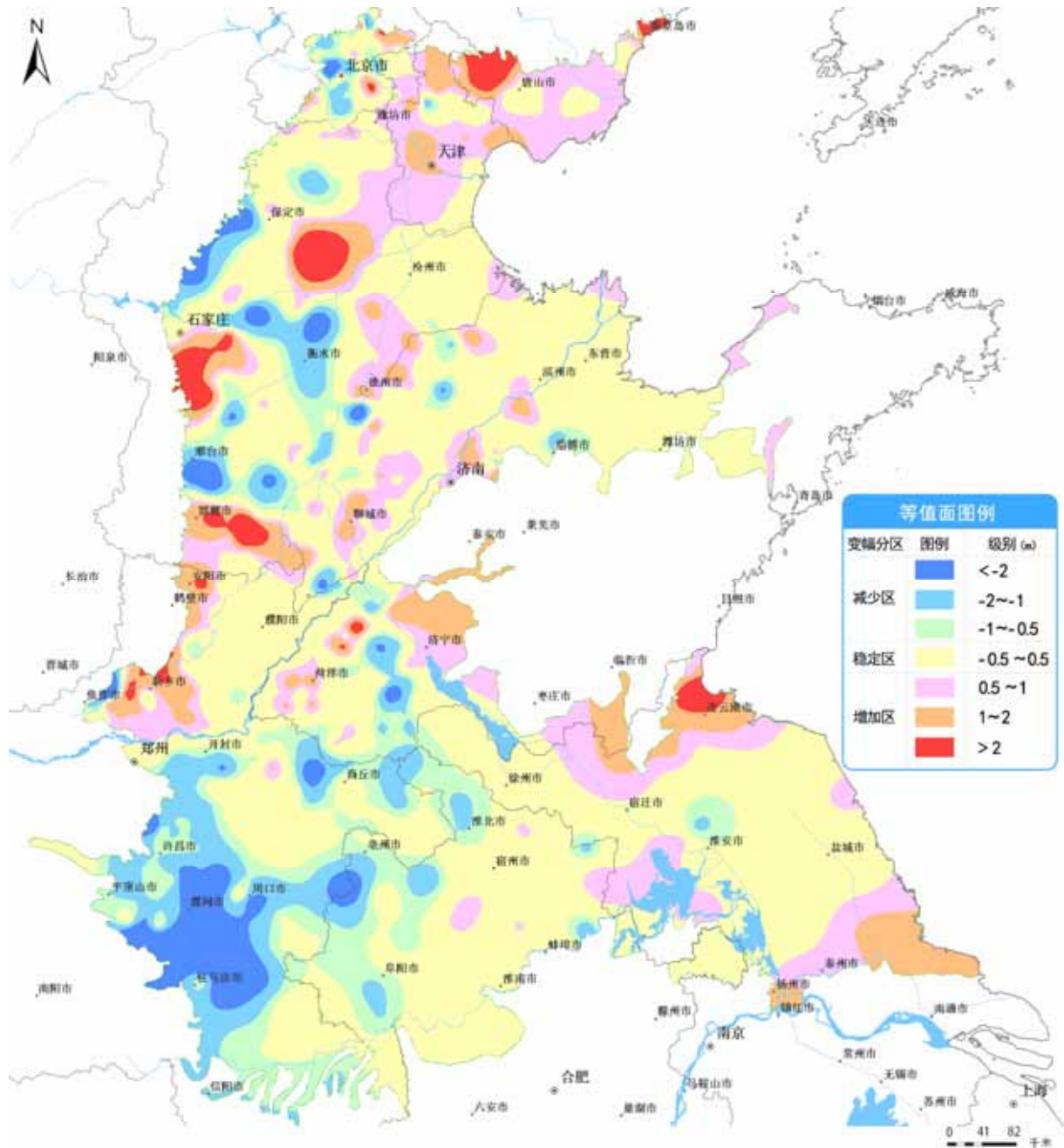


图6 黄淮海平原 2017 年 11 月 1 日与去年同期地下水埋深变化等值面图

### 3、山西及西北地区盆地和平原

**山西主要盆地：**2017 年 11 月 1 日，大同盆地地下水平均埋深 7.86m，忻定盆地地下水平均埋深 19.29m，长治盆地地下水平均埋深 8.31m，运城盆地地下水平均埋深 26.26m，临汾盆地地下水平均埋深 16.34m，太原盆地地下水平均埋深 21.15m。与上月同期相比，除忻定盆地地下水埋深减少，太原盆地地下水埋深增加，其他盆地地下水埋深稳定。山西主要盆地 2017 年 11 月 1 日地下水埋深及与上月同期对比详见表 4。



表 4 山西主要盆地 2017 年 11 月 1 日地下水埋深及与上月同期对比

盆地	平均埋深(m)	最小埋深(m)	最大埋深(m)	平均埋深与上月同期对比(m)
大同盆地	7.86	0.19	64.23	0.06
忻定盆地	19.29	1.40	77.50	-0.58
长治盆地	8.31	2.50	15.13	0.05
运城盆地	26.26	1.14	164.94	-0.40
临汾盆地	16.34	1.35	91.88	-0.31
太原盆地	21.15	0.06	89.06	0.85

**内蒙古呼包平原：**2017 年 11 月 1 日，中南部地下水埋深小于 12m，呼和浩特东部和包头北部埋深 8~50m，包头北部超过 50m。呼包平原与上月同期相比地下水埋深稳定区占 81%；地下水埋深减少区占 19%，减少幅度小于 2m。与去年同期相比地下水埋深稳定区占 51%；地下水埋深增加区占 43%，增加幅度一般小于 2m；地下水埋深减少区占 6%，减少幅度小于 2m。呼包平原 2017 年 11 月 1 日地下水埋深及与上月和去年同期对比分布见图 7、图 8 和图 9。

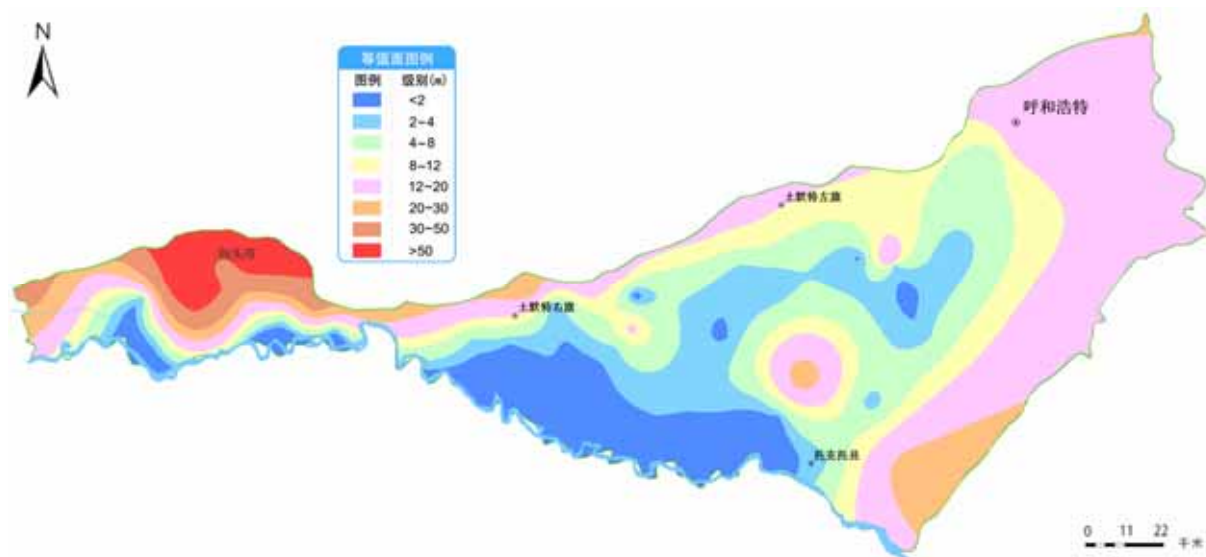


图 7 呼包平原 2017 年 11 月 1 日地下水埋深等值面图

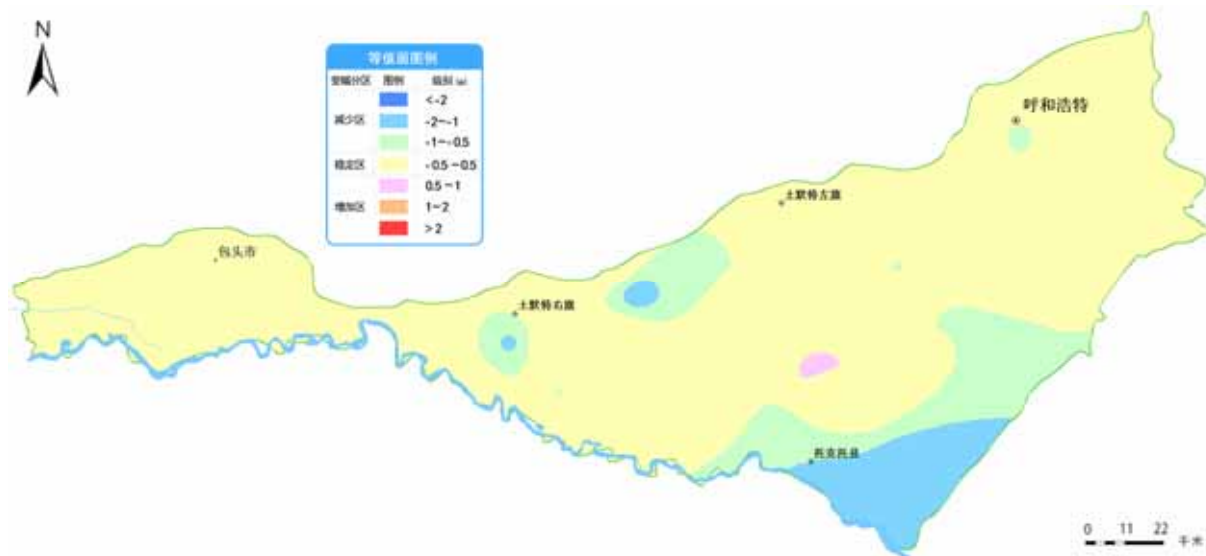


图8 呼包平原 2017 年 11 月 1 日与上月同期地下水埋深变化等值面图

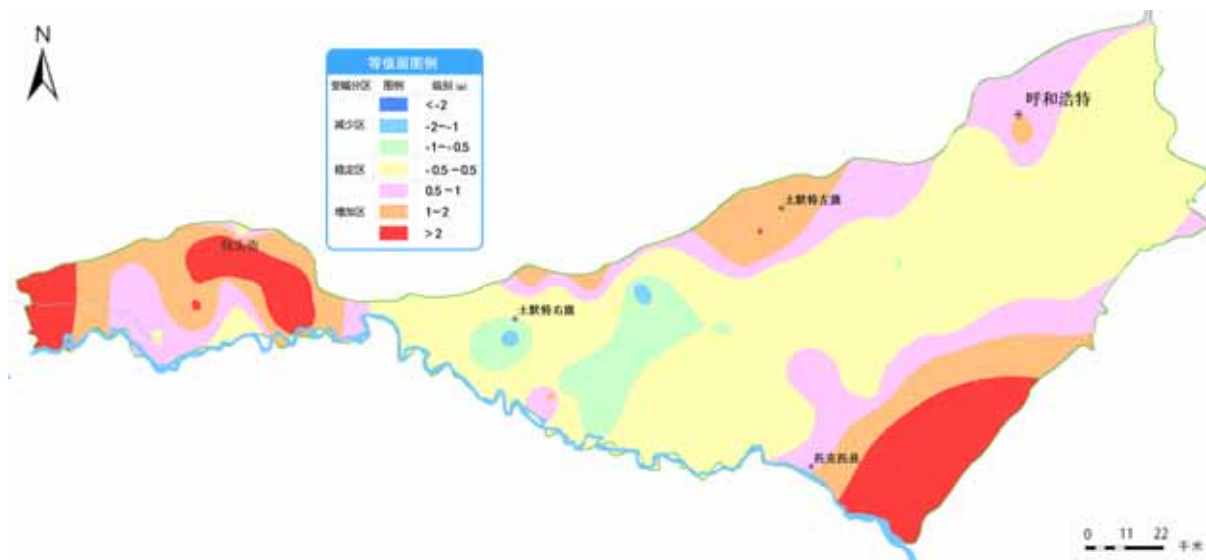


图9 呼包平原 2017 年 11 月 1 日与去年同期地下水埋深变化等值面图

**陕西关中平原**：2017 年 11 月 1 日，南部大部分地区地下水埋深 2~30m，北部大部分地区地下水埋深 30~50m，局部超过 50m。与上月同期相比关中平原地下水埋深稳定区占 72%；地下水埋深减少区占 28%，减少幅度一般小于 2m。与去年同期相比地下水埋深稳定区占 59%；地下水埋深增加区占 17%，增加幅度一般小于 2m；地下水埋深减少区占 24%，减少幅度一般小于 2m。关中平原 2017 年 11 月 1 日地下水埋深及与上月和去年同期对比分布见图 10、图 11 和图 12。

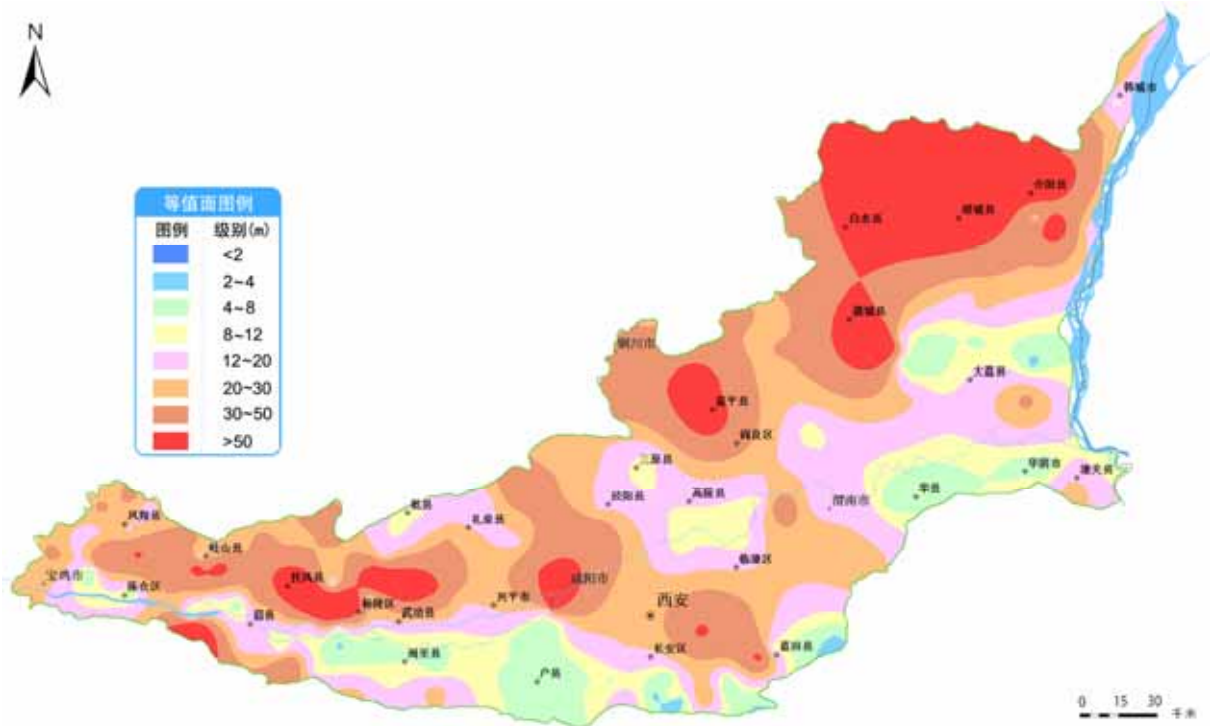


图 10 关中平原 2017 年 11 月 1 日地下水埋深等值面图

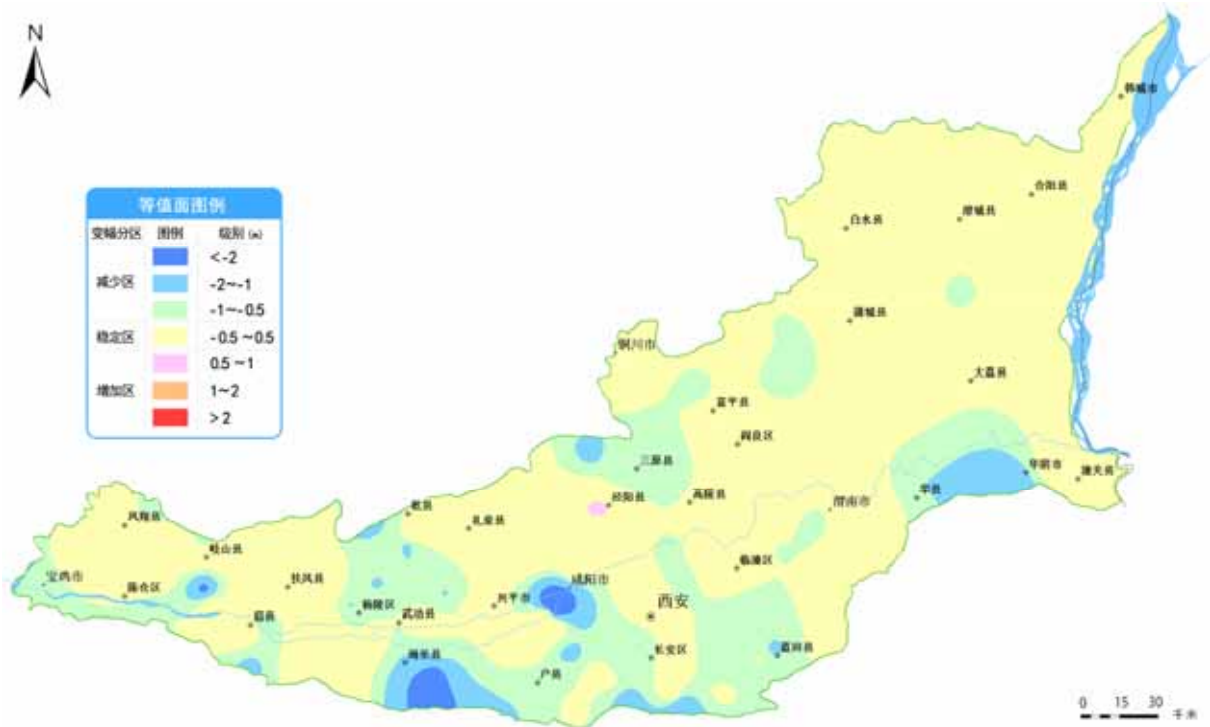


图 11 关中平原 2017 年 11 月 1 日与上月同期地下水埋深变化等值面图

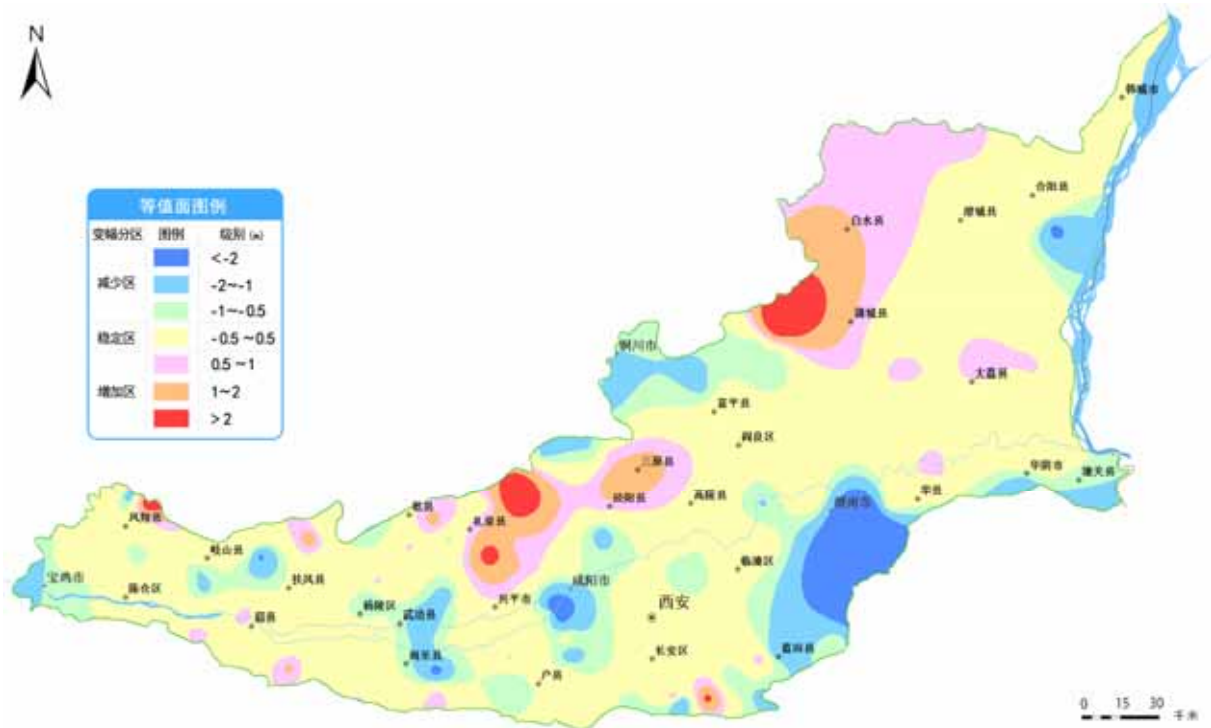


图 12 关中平原 2017 年 11 月 1 日与去年同期地下水埋深变化等值面图

**甘肃河西走廊平原：**2017 年 11 月 1 日，中部地下水埋深一般 2~30m，东部和西部地下水埋深一般 20~50m，东部金昌、武威局部超过 50m。与上月同期相比河西走廊地下水埋深稳定区占 82%；地下水埋深增加区占 3%，增加幅度一般小于 1m；地下水埋深减少区占 15%，减少幅度一般小于 2m。与去年同期相比地下水埋深稳定区占 68%；地下水埋深增加区占 11%，增加幅度一般小于 2m；地下水埋深减少区占 21%，减少幅度一般小于 2m。河西走廊平原 2017 年 11 月 1 日地下水埋深及与上月和去年同期对比分布见图 13、图 14 和图 15。

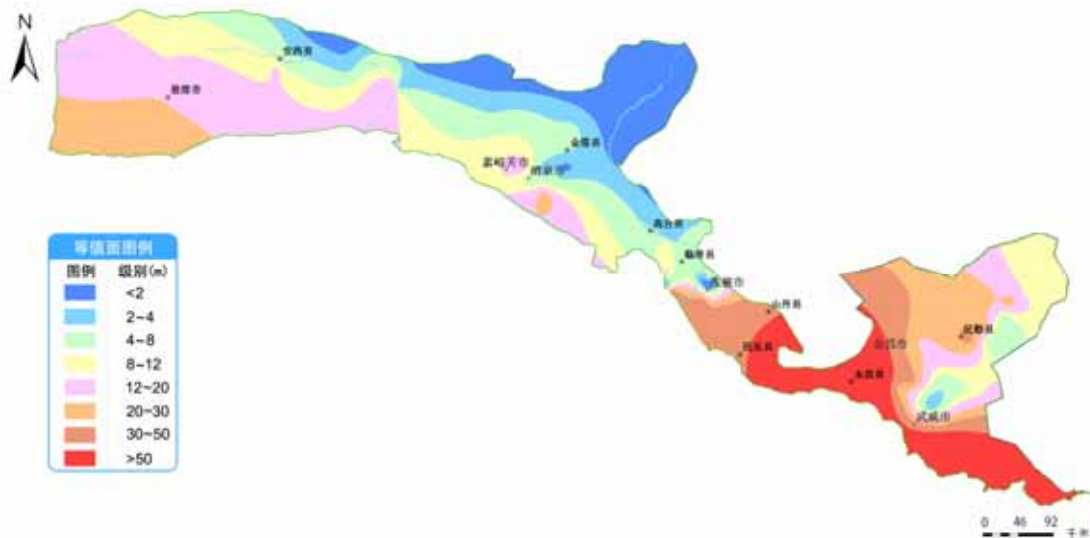


图 13 河西走廊平原 2017 年 11 月 1 日地下水埋深等值面图



图 14 河西走廊平原 2017 年 11 月 1 日与上月同期地下水埋深变化等值面图

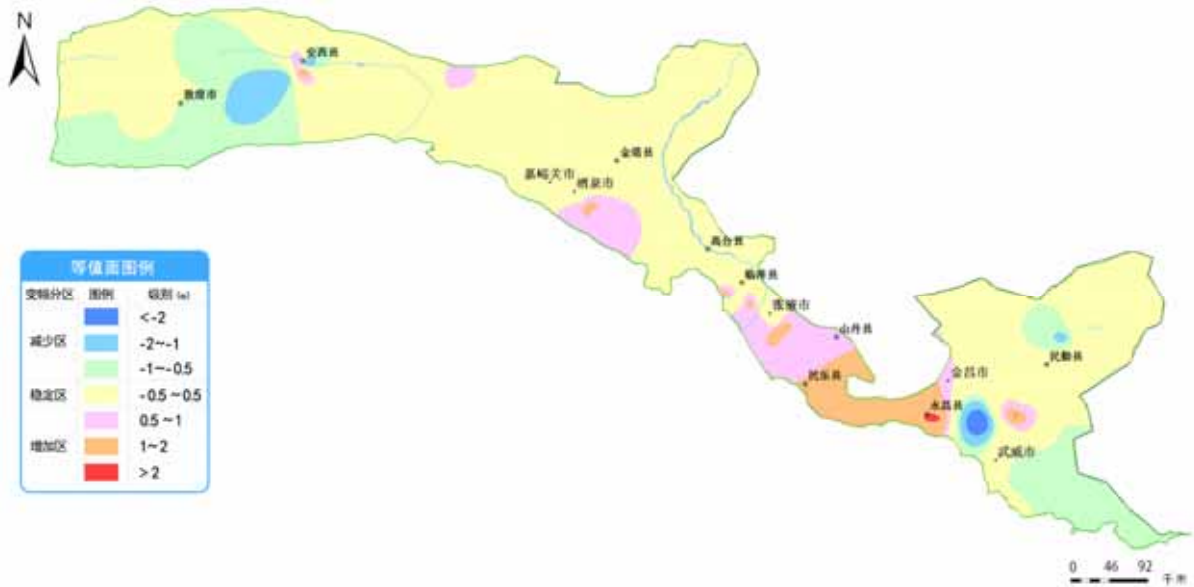


图 15 河西走廊平原 2017 年 11 月 1 日与去年同期地下水埋深变化等值面图

**宁夏** :2017 年 11 月 1 日 ,银川平原地下水埋深平均 3.00m ,比上月同期增加 0.21m ,埋深最小值 0.94m ,最大值 4.87m ;卫宁平原地下水埋深平均 1.98m ,比上月同期增加 0.15m ,埋深最小值 0.91m ,最大值 3.01m。

**青海** : 2017 年 11 月 1 日 ,湟水河谷平原地下水埋深平均 4.31m ,比上月同期增加 0.10m ,埋深最小值 1.18m ,最大值 9.49m ;柴达木盆地监控区地下水埋深平均 3.08m ,比上月同期减少 0.08m ,埋深最小值 1.58m ,最大值 3.64m。

**新疆吐鲁番盆地** : 2017 年 11 月 1 日 ,地下水埋深平均 27.49m ,比上月同期减少 0.17m ,埋深最小值 6.23m ,最大值 125.22m。



## 4、江汉平原

2017年11月1日，湖北江汉平原西北部地下水埋深4~8m，南部地下水埋深1~4m。与上月同期相比江汉平原地下水埋深稳定区占86%；地下水埋深增加区占10%，增加幅度小于1m；地下水埋深减少区占4%，减少幅度小于2m。与去年同期相比地下水埋深稳定区占42%；地下水埋深增加区占24%，增加幅度小于1m；地下水埋深减少区占34%，减少幅度一般小于2m。江汉平原2017年11月1日地下水埋深分布见图16。

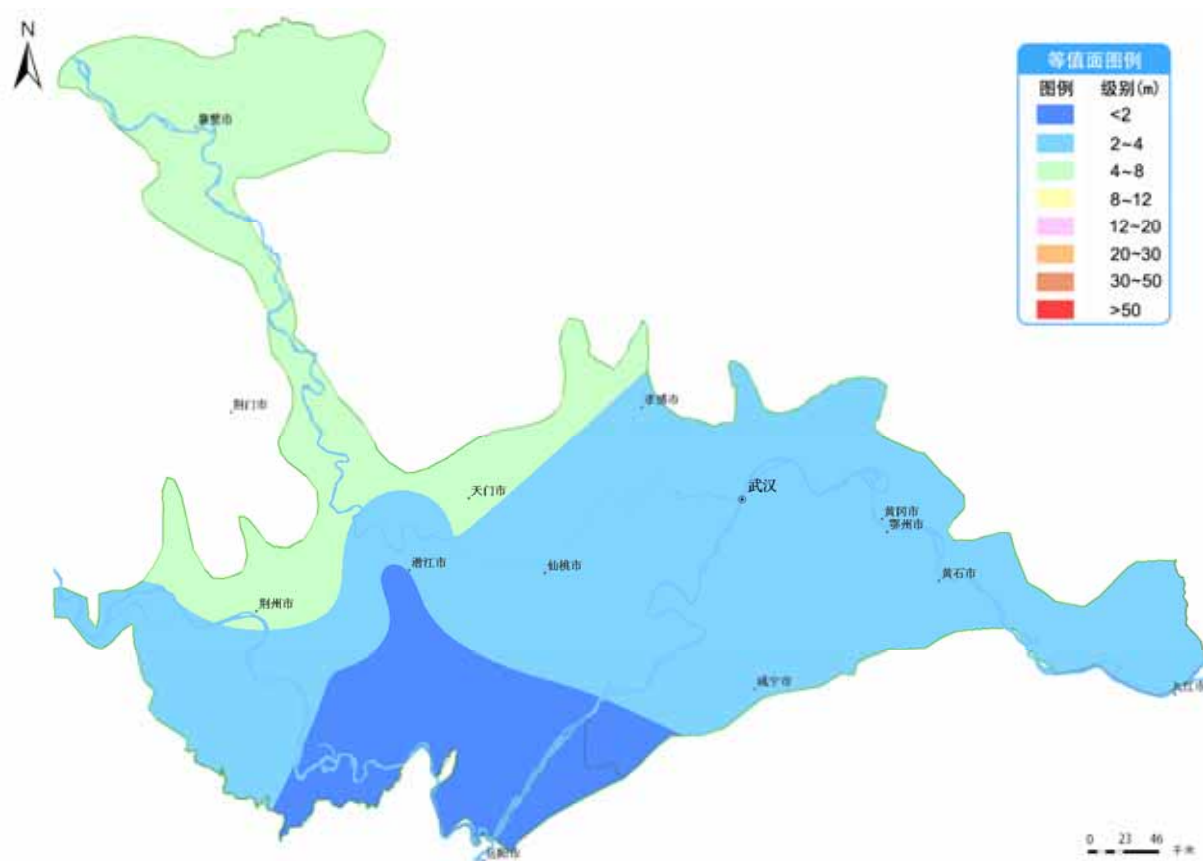


图16 江汉平原2017年11月1日地下水埋深等值面图

## 《地下水动态月报》编委会成员

主任委员：蔡建元 蔡 阳

副主任委员：张文胜 英爱文

编 委：章树安 匡 键 石海峰 党 平 戴 宁 赵 辉

丁跃元 谢新民 唐克旺 林 锦 王光生 李 岩

**主编单位：** 水利部水文水资源监测预报中心

编写组组长：李 岩

编写组成员：杨桂莲 崔玉兰 赵高峰 宋 凡 史俊超 韩江波

**参编单位：** 北京、天津、河北、山西、内蒙古、辽宁、吉林、黑龙江、江苏、安徽、江西、山东、河南、湖北、甘肃、青海、宁夏、新疆水文水资源（勘测）局（总站、中心），陕西地下水管理监测局