

地下水动态月报

2017年10月

水利部水文局

目 录

一、 综述	1
二、 降水	2
1、 松辽平原	2
2、 黄淮海平原	2
3、 山西及西北地区盆地和平原	2
4、 江汉平原	3
三、 地下水埋深及其变化	4
1、 松辽平原	4
2、 黄淮海平原	6
3、 山西及西北地区盆地和平原	9
4、 江汉平原	15

一、综述

站网：本月报根据分布在全国主要平原区 2593 个地下水监测站获取的 2017 年 10 月 1 日监测信息编制。涉及 19 个省（自治区、直辖市），其中松辽平原 536 站，黄淮海平原 1295 站，山西及西北地区盆地和平原 753 站，江汉平原 9 站。监测的平原区面积合计约 71 万 km²。

降水：2017 年 9 月，松辽平原黑龙江和吉林平原区降水较常年同期偏多，辽宁和内蒙古平原区降水较常年同期偏少。黄淮海平原除北京、天津、河北、山东平原区降水较常年同期偏少外，其他各省平原区降水较常年同期偏多。山西及西北地区盆地和平原除运城盆地、关中平原、柴达木盆地降水较常年同期偏多外，其他地区降水较常年同期偏少。江汉平原降水较常年同期偏多。

松辽平原地下水埋深及变化：松辽平原地下水平均埋深 6.14m。与上月同期相比地下水埋深稳定区占 81%，增加区占 11%，减少区占 8%。与去年同期相比地下水埋深稳定区占 64%，增加区占 29%，减少区占 7%。松辽平原大部分地区地下水埋深小于 8m，但黑龙江松嫩平原北部和三江平原东北部、吉林和内蒙古平原区的局部地下水埋深 8~50m。

黄淮海平原地下水埋深及变化：黄淮海平原地下水平均埋深 7.15m。与上月同期相比地下水埋深稳定区占 70%，增加区占 4%，减少区占 26%。与去年同期相比地下水埋深稳定区占 40%，增加区占 22%，减少区占 38%。黄淮海平原黄河以南平原区地下水埋深 1~12m，黄河以北平原区总体自东向西埋深增加，其中保定、石家庄、邢台和邯郸地下水埋深一般 12~50m，局部超过 50m；山东东部淄博和潍坊地下水埋深 8~30m。

山西及西北地区盆地和平原地下水埋深及变化：呼包平原地下水平均埋深 12.27m；关中平原地下水平均埋深 28.84m；河西走廊平原地下水平均埋深 20.24m。与上月同期相比，除银川和卫宁平原和吐鲁番盆地地下水埋深增加外，其他盆地和平原地下水埋深减少或稳定。山西主要盆地地下水埋深一般 2~50m；呼包平原地下水埋深一般 4~50m；关中平原地下水埋深一般 2~50m，北部超过 50m；河西走廊平原地下水埋深一般 2~50m，金昌、武威局部超过 50m。

江汉平原地下水埋深及变化：江汉平原地下水埋深 1~8m，平均埋深 3.13m。与上月和去年同期相比大部分地区地下水埋深稳定或减少。

注：1、本《月报》所述的地下水埋深为浅层地下水埋深，即浅层地下水水面至地面的距离。 2、降水量“常年”的系列长度为 30 年，现阶段采用 1981-2010 年的资料。

二、降水

1、松辽平原

2017年9月,松辽平原平均降水50.5mm,松辽平原各省区平均降水24.4~58.7mm,黑龙江和吉林平原区降水较常年同期偏多1~3成,辽宁和内蒙古平原区降水较常年同期偏少1~2成。松辽平原各省区2017年9月降水量统计详见表1。

表1 松辽平原各省区2017年9月降水量

行政区划	平均降水量(mm)	降水量距平(%)
黑龙江	58.7	27
吉林	48.1	12
辽宁	56.6	-20
内蒙古	24.4	-12

2、黄淮海平原

2017年9月,黄淮海平原平均降水119.9mm,黄淮海平原各省市平均降水2.2~244.7mm,除北京、天津、河北、山东平原区降水较常年同期偏少1~9成外,其他各省平原区降水较常年同期偏多1.2~1.8倍。黄淮海平原各省市2017年9月降水量统计详见表2。

表2 黄淮海平原各省市2017年9月降水量

行政区划	平均降水量(mm)	降水量距平(%)
北京	2.2	-75
天津	3.9	-86
河北	7.7	-77
河南	165.1	120
山东	49.5	-10
江苏	231.1	177
安徽	244.7	181

3、山西及西北地区盆地和平原

2017年9月,山西及西北地区盆地和平原平均降水0.1~100.2mm,除运城盆地、

关中平原、柴达木盆地降水较常年同期偏多 1~2 成外，其他地区降水较常年同期偏少 1~9 成。山西及西北地区盆地和平原 2017 年 9 月降水量统计详见表 3。

表 3 山西及西北地区盆地和平原 2017 年 9 月降水量

行政区划	平原	平均降水量(mm)	降水量距平(%)
山西	大同盆地	19.8	-51
	忻定盆地	5.2	-74
	长治盆地	26.4	-53
	运城盆地	98.9	11
	临汾盆地	49.2	-25
	太原盆地	6.1	-80
内蒙古	呼包平原	36.3	-25
陕西	关中平原	100.2	19
甘肃	河西走廊	16.0	-37
宁夏	银川和卫宁平原	10.3	-60
青海	湟水河谷平原	75.1	-12
	柴达木盆地	6.5	9
新疆	吐鲁番盆地	0.1	-88

4、江汉平原

2017 年 9 月，湖北江汉平原平均降水 136.1mm，较常年同期偏多约 9 成。

三、地下水埋深及其变化

1、松辽平原

2017年10月1日,松辽平原大部分地区地下水埋深小于8m,其中黑龙江松嫩平原和辽宁平原区大部地下水埋深小于4m。黑龙江松嫩平原北部和三江平原东北部、吉林和内蒙古平原区的局部地区地下水埋深8~50m。松辽平原2017年10月1日地下水埋深分布见图1。

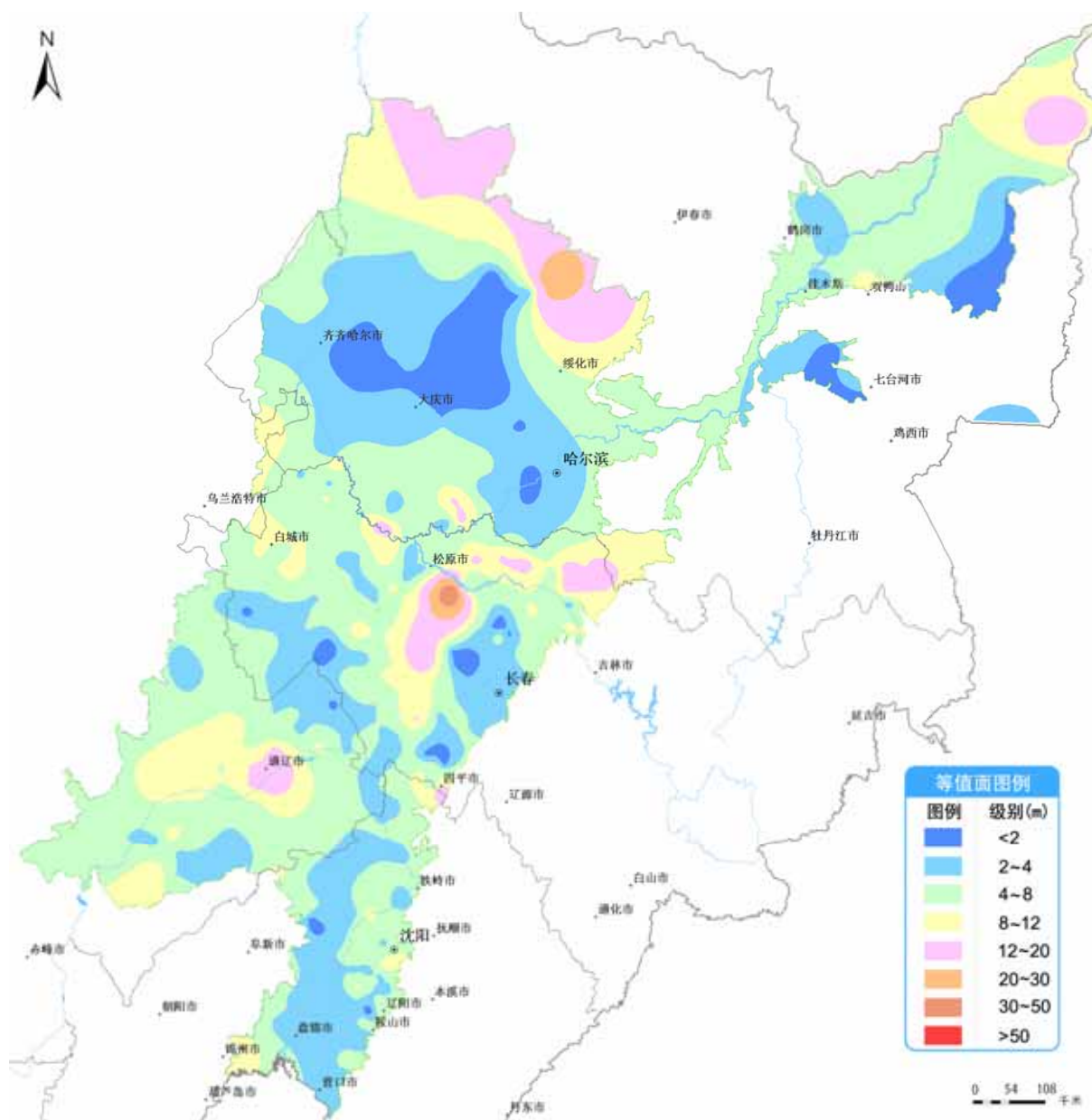


图1 松辽平原2017年10月1日地下水埋深等值面图

2017年10月1日，松辽平原与上月同期相比地下水埋深稳定区占81%。地下水埋深增加区占11%，增加幅度一般小于2m，主要分布在黑龙江松嫩平原区东部。地下水埋深减少区占8%，减少幅度一般小于2m，主要分布在各省区平原区局部。松辽平原2017年10月1日与上月同期地下水埋深变化分布见图2。

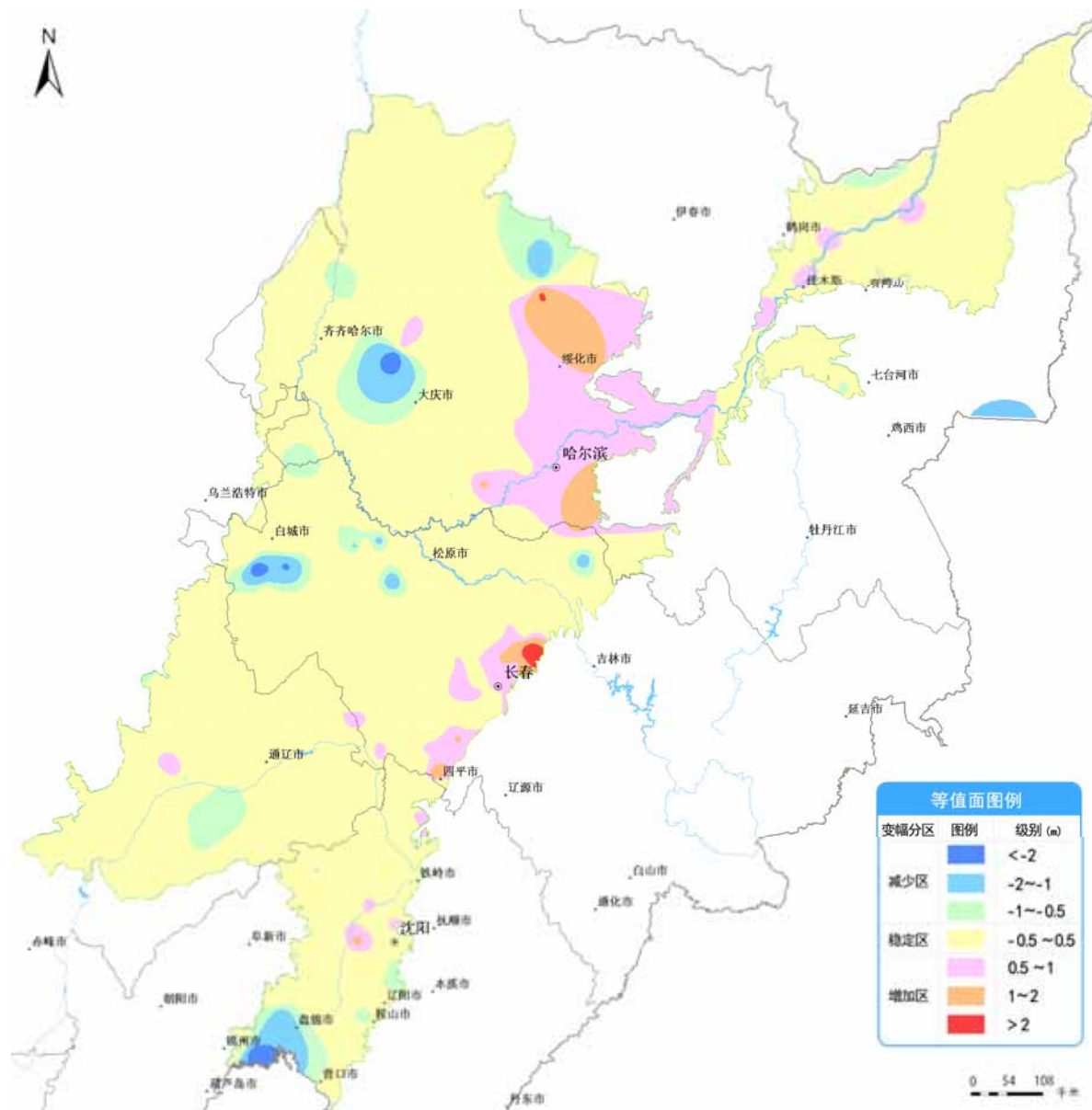


图2 松辽平原2017年10月1日与上月同期地下水埋深变化等值面图

2017年10月1日，松辽平原与去年同期相比地下水埋深稳定区占64%。地下水埋深增加区占29%，增加幅度一般小于2m，主要分布在黑龙江松嫩平原区北部、三江平原区东部、辽宁平原区大部。地下水埋深减少区占7%，减少幅度一般小于2m，主要分布在各省区平原区局部。松辽平原2017年10月1日与去年同期地下水埋深变化分布见图3。

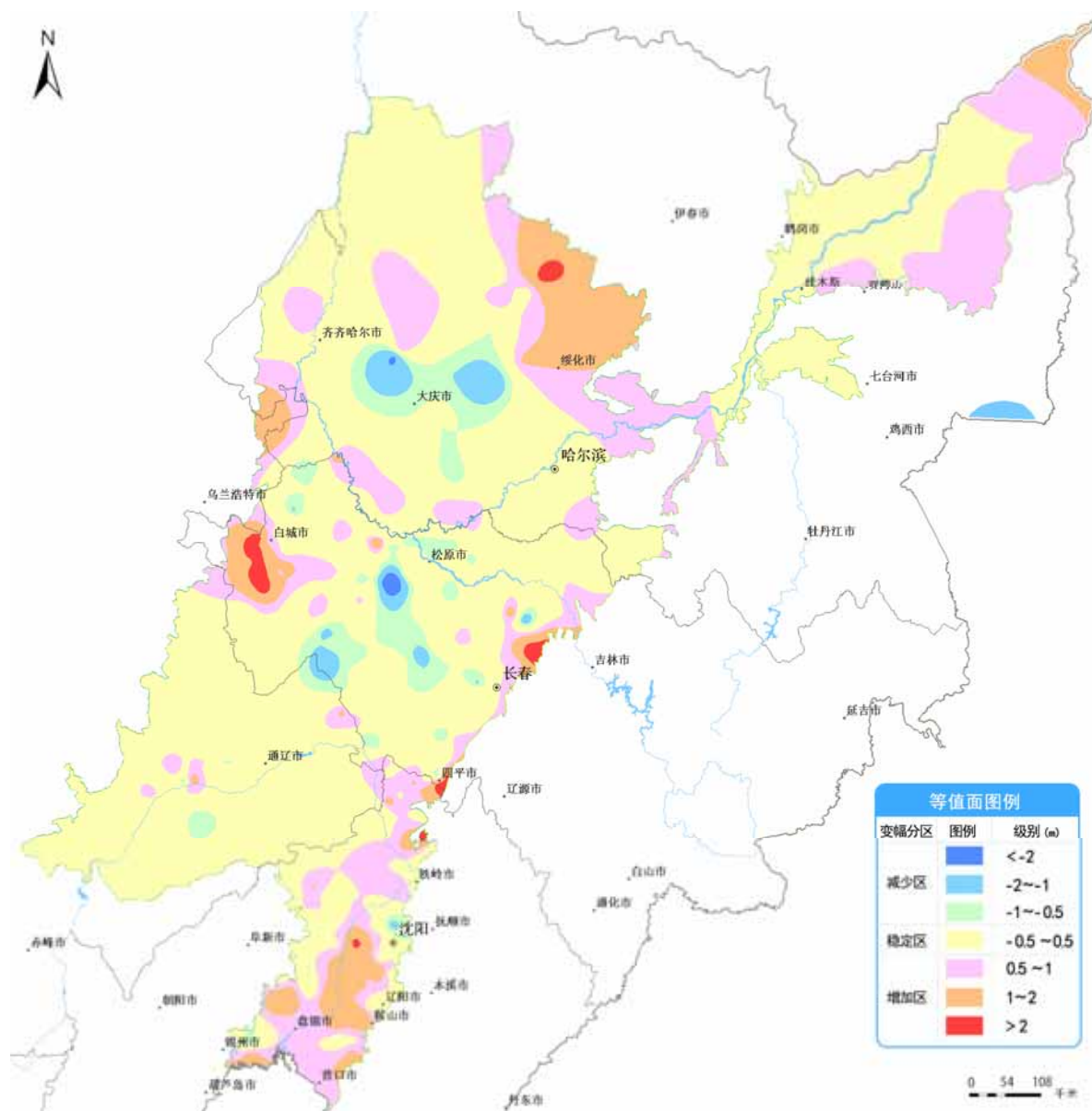


图3 松辽平原 2017 年 10 月 1 日与去年同期地下水埋深变化等值面图

2、黄淮海平原

2017 年 10 月 1 日，黄淮海平原黄河以南平原区地下水埋深较浅，黄河以北平原区总体自东向西埋深增加。北京平原区大部分地区地下水埋深 4 ~ 50m，天津平原区大部分地区地下水埋深 1 ~ 4m；河北平原区东部大部分地区地下水埋深 1 ~ 12m，保定、石家庄、邢台和邯郸地下水埋深一般 12 ~ 50m，邢台局部超过 50m；山东平原区大部分地区地下水埋深 1 ~ 8m，东部淄博和潍坊地下水埋深 8 ~ 30m；河南平原区大部分地区地下水埋深 1 ~ 12m，黄河以北地下水埋深 4 ~ 50m；江苏和安徽淮河平原区大部分地区地下水埋深小于 4m。黄淮海平原 2017 年 10 月 1 日地下水埋深分布见图 4。

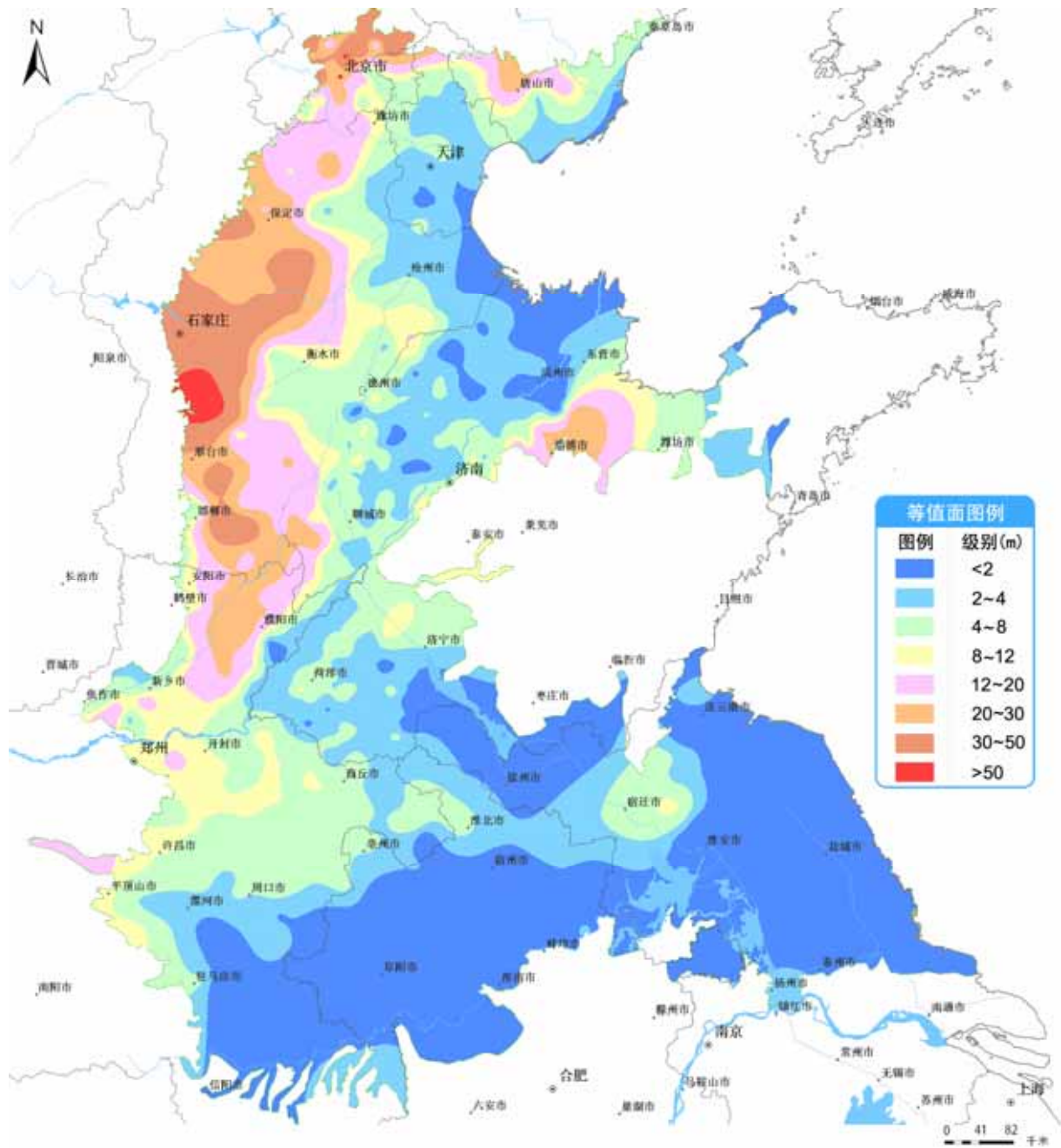


图4 黄淮海平原 2017 年 10 月 1 日地下水埋深等值面图

2017 年 10 月 1 日，黄淮海平原与上月同期相比地下水埋深稳定区占 70%。地下水埋深增加区占 4%，增加幅度一般小于 2m，主要分布在各省市平原区局部。地下水埋深减少区占 26%，减少幅度一般小于 2m，主要分布在河南平原区南部、安徽平原区大部。黄淮海平原 2017 年 10 月 1 日与上月同期地下水埋深变化分布见图 5。

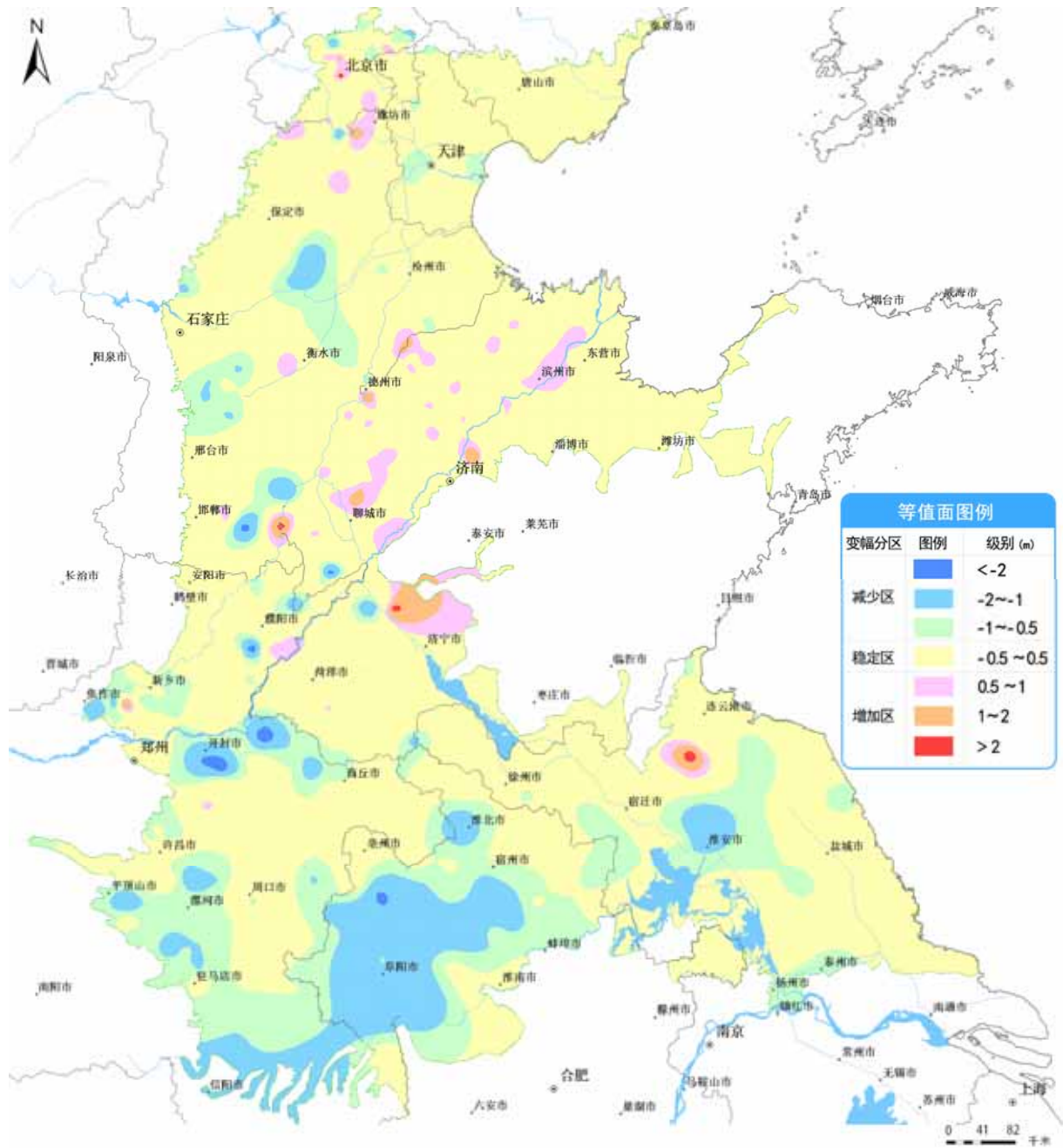


图5 黄淮海平原 2017 年 10 月 1 日与上月同期地下水埋深变化等值面图

2017 年 10 月 1 日，黄淮海平原与去年同期相比地下水埋深稳定区占 40%。地下水埋深增加区占 22%，增加幅度一般小于 2m，主要分布在黄河以北平原区大部。地下水埋深减少区占 38%，减少幅度一般小于 2m，主要分布在黄河以南平原区大部。黄淮海平原 2017 年 10 月 1 日与去年同期地下水埋深变化分布见图 6。

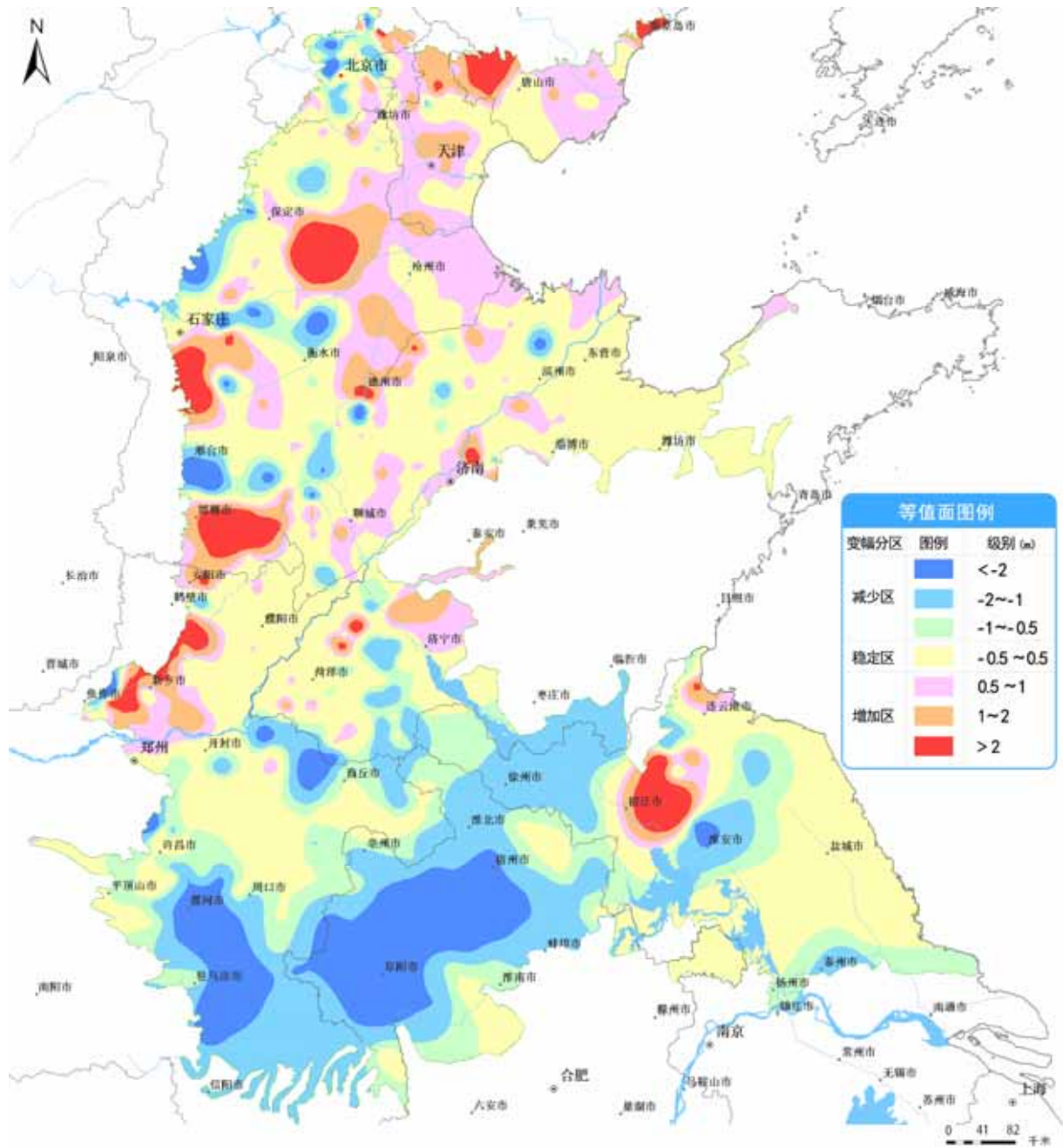


图6 黄淮海平原 2017 年 10 月 1 日与去年同期地下水埋深变化等值面图

3、山西及西北地区盆地和平原

山西主要盆地：2017 年 10 月 1 日，大同盆地地下水平均埋深 7.80m，忻定盆地地下水平均埋深 19.87m，长治盆地地下水平均埋深 8.22m，运城盆地地下水平均埋深 26.66m，临汾盆地地下水平均埋深 16.65m，太原盆地地下水平均埋深 20.39m。与上月同期相比，除长治盆地地下水埋深持平，其他盆地地下水埋深减少。山西主要盆地 2017 年 10 月 1 日地下水埋深及与上月同期对比详见表 4。

表 4 山西主要盆地 2017 年 10 月 1 日地下水埋深及与上月同期对比

盆地	平均埋深(m)	最小埋深(m)	最大埋深(m)	平均埋深与上月同期对比(m)
大同盆地	7.80	0.26	64.27	-0.75
忻定盆地	19.87	1.90	77.48	-0.92
长治盆地	8.22	2.50	15.05	0.00
运城盆地	26.66	0.24	164.94	-1.03
临汾盆地	16.65	2.54	91.89	-0.97
太原盆地	20.39	0.48	90.01	-2.68

内蒙古呼包平原：2017 年 10 月 1 日，中南部地下水埋深小于 12m，呼和浩特东部和包头北部埋深 8~50m，包头北部超过 50m。呼包平原与上月同期相比地下水埋深稳定区占 59%；地下水埋深增加区占 1%，增加幅度小于 1m；地下水埋深减少区占 40%，减少幅度一般小于 2m。与去年同期相比地下水埋深稳定区占 60%；地下水埋深增加区占 38%，增加幅度一般小于 2m；地下水埋深减少区占 2%，减少幅度一般小于 2m。呼包平原 2017 年 10 月 1 日地下水埋深及与上月和去年同期对比分布见图 7、图 8 和图 9。

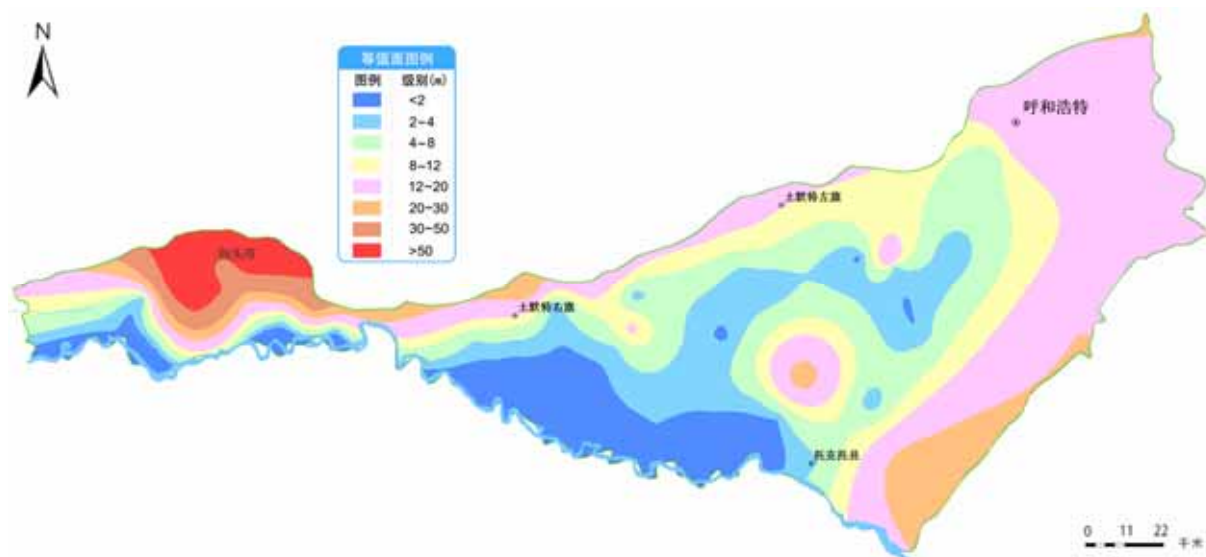


图 7 呼包平原 2017 年 10 月 1 日地下水埋深等值面图

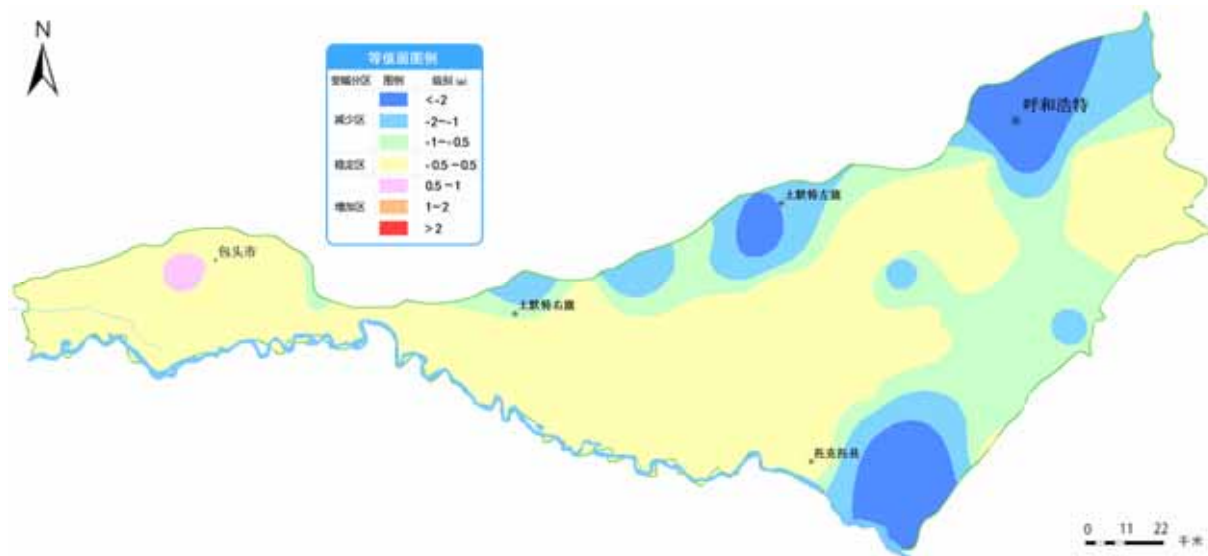


图 8 呼包平原 2017 年 10 月 1 日与上月同期地下水埋深变化等值面图

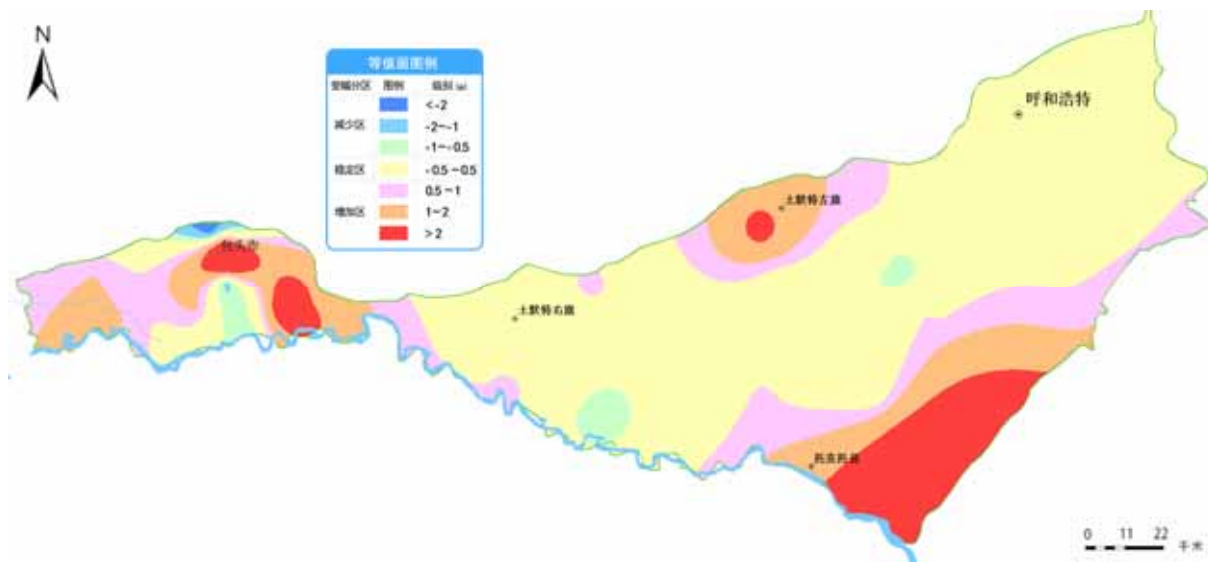


图 9 呼包平原 2017 年 10 月 1 日与去年同期地下水埋深变化等值面图

陕西关中平原：2017 年 10 月 1 日，南部大部分地区地下水埋深 2~30m，北部大部分地区地下水埋深 30~50m，局部超过 50m。与上月同期相比关中平原地下水埋深稳定区占 82%；地下水埋深减少区占 18%，减少幅度一般小于 2m。与去年同期相比地下水埋深稳定区占 57%；地下水埋深增加区占 27%，增加幅度一般小于 2m；地下水埋深减少区占 16%，减少幅度一般小于 2m。关中平原 2017 年 10 月 1 日地下水埋深及与上月和去年同期对比分布见图 10、图 11 和图 12。

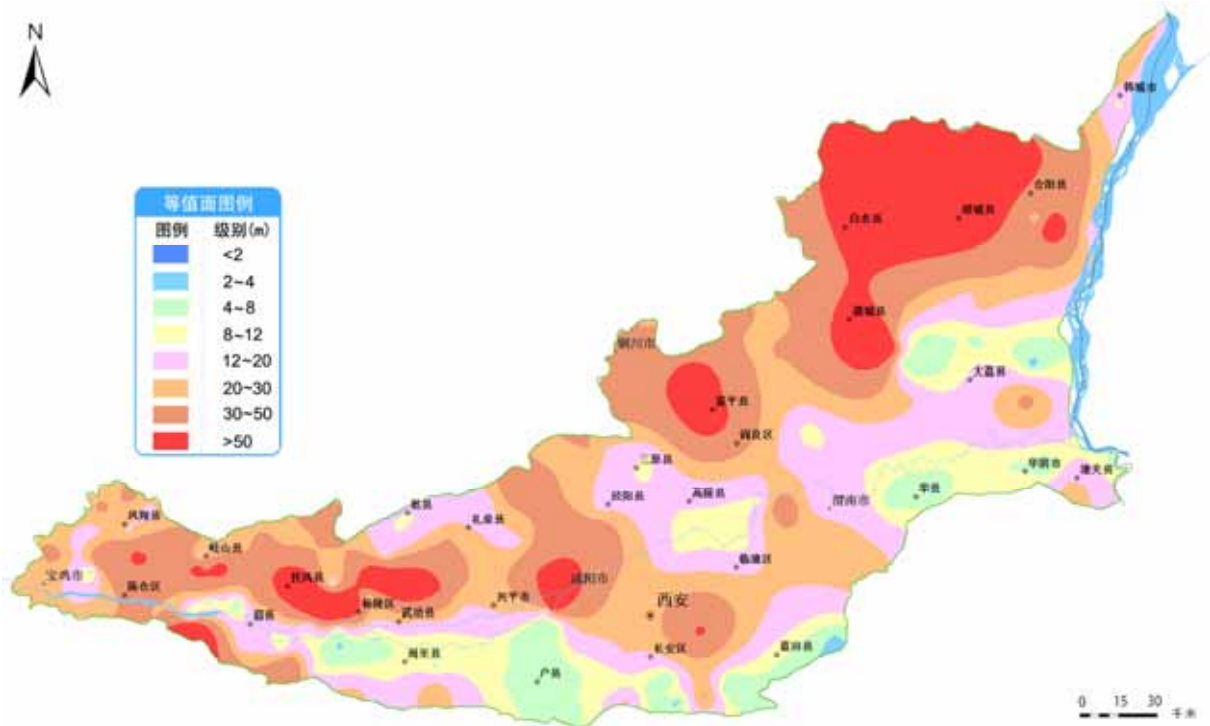


图 10 关中平原 2017 年 10 月 1 日地下水埋深等值面图

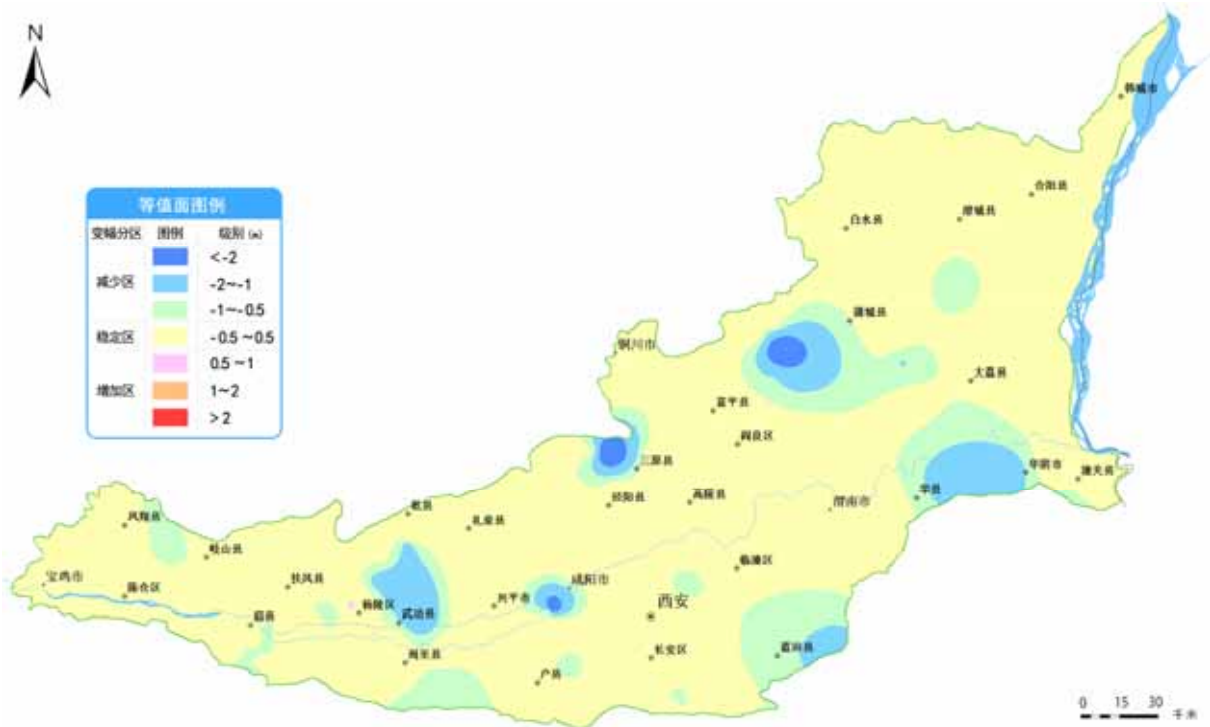


图 11 关中平原 2017 年 10 月 1 日与上月同期地下水埋深变化等值面图

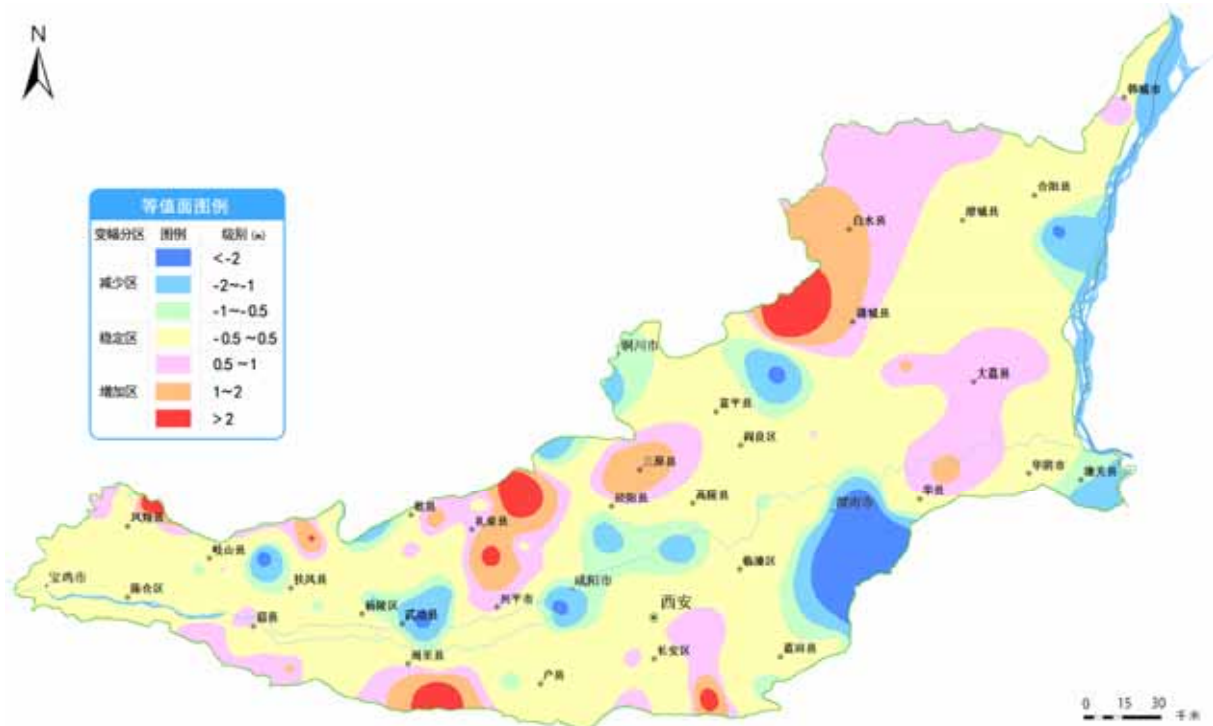


图 12 关中平原 2017 年 10 月 1 日与去年同期地下水埋深变化等值面图

甘肃河西走廊平原：2017 年 10 月 1 日，中部地下水埋深一般 2~30m，东部和西部地下水埋深一般 20~50m，东部金昌、武威局部超过 50m。与上月同期相比河西走廊地下水埋深稳定区占 85%；地下水埋深增加区占 2%，增加幅度小于 1m；地下水埋深减少区占 13%，减少幅度一般小于 2m。与去年同期相比地下水埋深稳定区占 67%；地下水埋深增加区占 17%，增加幅度一般小于 2m；地下水埋深减少区占 16%，减少幅度一般小于 2m。河西走廊平原 2017 年 10 月 1 日地下水埋深及与上月和去年同期对比分布见图 13、图 14 和图 15。

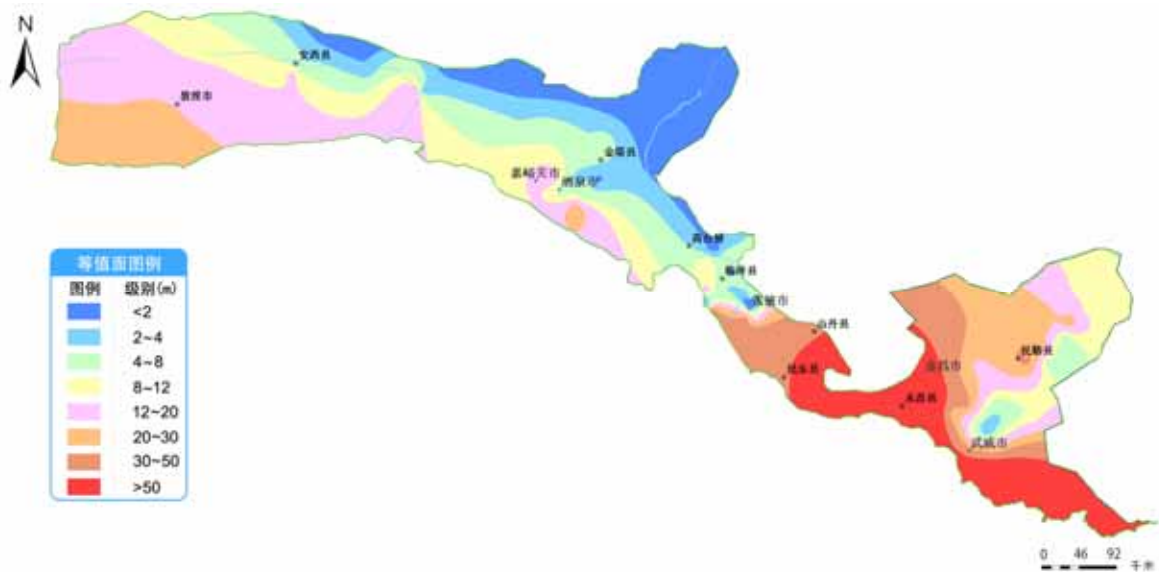


图 13 河西走廊平原 2017 年 10 月 1 日地下水埋深等值面图



图 14 河西走廊平原 2017 年 10 月 1 日与上月同期地下水埋深变化等值面图



图 15 河西走廊平原 2017 年 10 月 1 日与去年同期地下水埋深变化等值面图

宁夏 :2017 年 10 月 1 日 ,银川平原地下水埋深平均 2.79m ,比上月同期增加 0.77m ,埋深最小值 1.08m ,最大值 4.59m ;卫宁平原地下水埋深平均 1.83m ,比上月同期增加 0.57m ,埋深最小值 1.03m ,最大值 2.67m。

青海 :2017 年 10 月 1 日 ,湟水河谷平原地下水埋深平均 4.21m ,与上月同期持平 ,埋深最小值 1.15m ,最大值 7.62m ;柴达木盆地监控区地下水埋深平均 3.16m ,比上月同期增加 0.20m ,埋深最小值 2.88m ,最大值 3.69m。

新疆吐鲁番盆地 :2017 年 10 月 1 日 ,地下水埋深平均 27.66m ,比上月同期增加 1.65m ,埋深最小值 6.35m ,最大值 125.34m。

4、江汉平原

2017年10月1日，湖北江汉平原西北部地下水埋深4~8m，南部地下水埋深1~4m。与上月同期相比江汉平原地下水埋深稳定区占52%；地下水埋深减少区占48%，减少幅度小于2m。与去年同期相比地下水埋深稳定区占60%；地下水埋深减少区占40%，减少幅度一般小于2m。江汉平原2017年10月1日地下水埋深分布见图16。

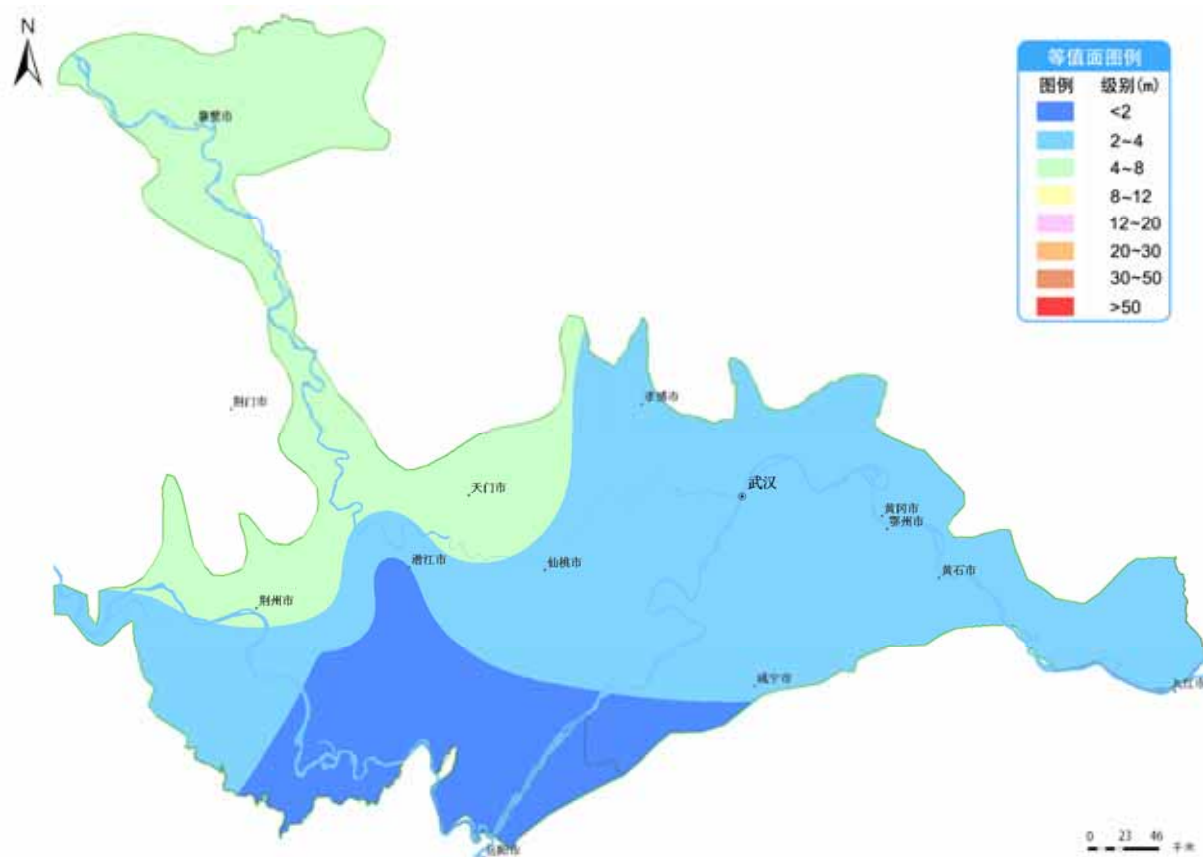


图16 江汉平原2017年10月1日地下水埋深等值面图

《地下水动态月报》编委会成员

主任委员：蔡建元

副主任委员：林祚顶

编委：章树安 石海峰 党平 赵辉 毛学文

丁跃元 谢新民 唐克旺 李砚阁 林锦

王光生 杨丹

主编单位：水利部地下水监测中心

编写组组长：章树安

编写组成员：王光生 杨丹 于钊 戴宁 朱金峰 袁浩

马真臻 韩江波

参编单位：北京、天津、河北、山西、内蒙古、辽宁、吉林、黑龙江、江苏、安徽、江西、山东、河南、湖北、甘肃、青海、宁夏、新疆水文水资源（勘测）局（总站、中心），陕西地下水管理监测局