

---

**主办单位：**

水利部水资源司 水利部水文局

**主编单位：**

水利部地下水监测中心

**参编单位：**

北京、天津、河北、山西、内蒙古、辽宁、吉林、黑龙江、江苏、安徽、山东、河南、湖北、甘肃、青海、宁夏、新疆水文水资源（勘测）局（总站、中心），陕西地下水管理监测局

---

# 目 录

一、 综述.....	1
二、 降水.....	2
1、 松辽平原 .....	2
2、 黄淮海平原 .....	2
3、 山西及西北地区盆地和平原.....	3
4、 江汉平原 .....	3
三、 地下水埋深动态 .....	4
1、 松辽平原 .....	4
2、 黄淮海平原 .....	6
3、 山西及西北地区盆地和平原.....	9
4、 江汉平原 .....	15
四、 地下水蓄变量.....	17

## 一、综述

2015年4月,松辽平原黑龙江、吉林降水较常年同期偏少,其他各省区降水较常年同期偏多;黄淮海平原各省市降水较常年同期偏多;山西及西北地区盆地和平原除新疆吐鲁番盆地较常年同期偏少外,其他地区较常年同期偏多或接近常年同期;江汉平原降水较常年同期偏多。

松辽平原。2015年5月初,大部分地区地下水埋深小于8米,其中黑龙江松嫩平原和辽宁平原区大部地下水埋深小于4米,黑龙江松嫩平原北部和三江平原东北部、吉林平原区和内蒙古辽河平原区的局部地区地下水埋深8~20米。与上月同期相比大部分地区地下水埋深稳定或增加。与去年同期相比大部分地区地下水埋深增加,地下水储存量显著减少。

黄淮海平原。2015年4月初,北京平原区大部分地区地下水埋深4~50米,天津平原区大部分地区地下水埋深1~4米;河北平原区东部大部分地区地下水埋深1~12米,保定、石家庄、邢台和邯郸地下水埋深一般8~50米,局部超过50米;山东平原区大部分地区地下水埋深1~8米,东部淄博和潍坊地下水埋深8~30米;河南平原区大部分地区地下水埋深1~12米,黄河以北地下水埋深4~30米;江苏和安徽淮河平原区大部分地区地下水埋深小于4米。与上月同期相比地下水埋深减少或稳定。与去年同期相比大部分地区地下水埋深增加或稳定,地下水储存量减少,其中河北平原区地下水储存量持续显著减少。

山西及西北地区盆地和平原。2015年4月初,与上月同期相比,山西忻定和太原盆地、呼包平原、甘肃河西走廊平原、新疆吐鲁番盆地地下水埋深增加,其他地区地下水埋深减少或稳定;与去年同期相比,山西大同、忻定、长治、太原盆地,内蒙古呼包平原、甘肃河西走廊平原地下水储存量减少,其他地区地下水储存量增加。

湖北江汉平原。2015年4月初,与上月同期相比大部分地区地下水埋深减少或稳定,与去年同期相比大部分地区地下水埋深稳定。

注:本《月报》编制范围包括北方主要平原区和湖北江汉平原,所述的地下水埋深为浅层地下水埋深,即浅层地下水水面至地面的距离。

## 二、降水

### 1、松辽平原

2015年4月，松辽平原各省区平均降水13.6~34.5毫米，黑龙江、吉林较常年同期均偏少2~3成，辽宁、内蒙古较常年同期均偏多1~2成。松辽平原各省区2015年4月降水量统计详见表1。

表1 松辽平原各省区2015年4月降水量

行政区划	平均降水量(mm)	降水量距平(%)
黑龙江	13.6	-32
吉林	18.7	-16
辽宁	34.5	11
内蒙古	20.6	18

2014年5月~2015年4月，松辽平原各省区平均降水382.2~551.0毫米，黑龙江平原区较常年偏多约1成，其他地区较常年偏少1~3成或接近常年平均。

### 2、黄淮海平原

2015年4月，黄淮海平原各省市平均降水38.7~72.5毫米，较常年同期偏多约3成~1倍。黄淮海平原各省市2015年4月降水量统计详见表2。

表2 黄淮海平原各省市2015年4月降水量

行政区划	平均降水量(mm)	降水量距平(%)
北京	38.7	78
天津	57.6	113
河北	45.0	93
河南	72.5	70
山东	63.4	104
江苏	71.0	35
安徽	62.5	34

2014年5月~2015年4月，黄淮海平原各省市平均降水411.2~988.5毫米，各省市降水较常年偏少1~2成或接近常年。

### 3、山西及西北地区盆地和平原

2015年4月，山西及西北地区盆地和平原平均降水0.1~77.7毫米，除吐鲁番盆地较常年同期偏少5成外，其他盆地和平原较常年同期偏多1成~1.2倍。山西及西北地区盆地和平原2015年4月降水量统计详见表3。

表3 山西及西北地区盆地和平原2015年4月降水量

行政区划	平原	平均降水量(mm)	降水量距平(%)
山西	大同盆地	17.2	12
	忻定盆地	18.0	8
	长治盆地	63.7	99
	运城盆地	64.8	96
	临汾盆地	52.4	88
	太原盆地	27.7	40
内蒙古	呼包平原	30.8	68
陕西	关中平原	77.7	119
甘肃	河西走廊	12.9	47
宁夏	银川和卫宁平原	24.8	147
青海	湟水河谷平原	14.7	23
	柴达木盆地	18.0	43
新疆	吐鲁番盆地	0.1	-52

2014年5月~2015年4月，山西及西北地区盆地和平原平均降水38.8~672.6毫米，青海柴达木和新疆吐鲁番盆地较常年偏少1~2成，其他地区较常年偏多1~2成或接近常年。

### 4、江汉平原

2015年4月，湖北江汉平原平均降水186.1毫米，较常年同期偏多约2成。2014年5月~2015年4月，湖北江汉平原平均降水1328.2毫米，接近常年。

### 三、地下水埋深动态

#### 1、松辽平原

2015年5月初，松辽平原大部分地区地下水埋深小于8米，其中黑龙江松嫩平原和辽宁平原区大部地下水埋深小于4米，黑龙江松嫩平原北部和三江平原东北部、吉林平原区和内蒙古辽河平原区的局部地区地下水埋深4~20米。松辽平原2015年5月初地下水埋深分布见图1。

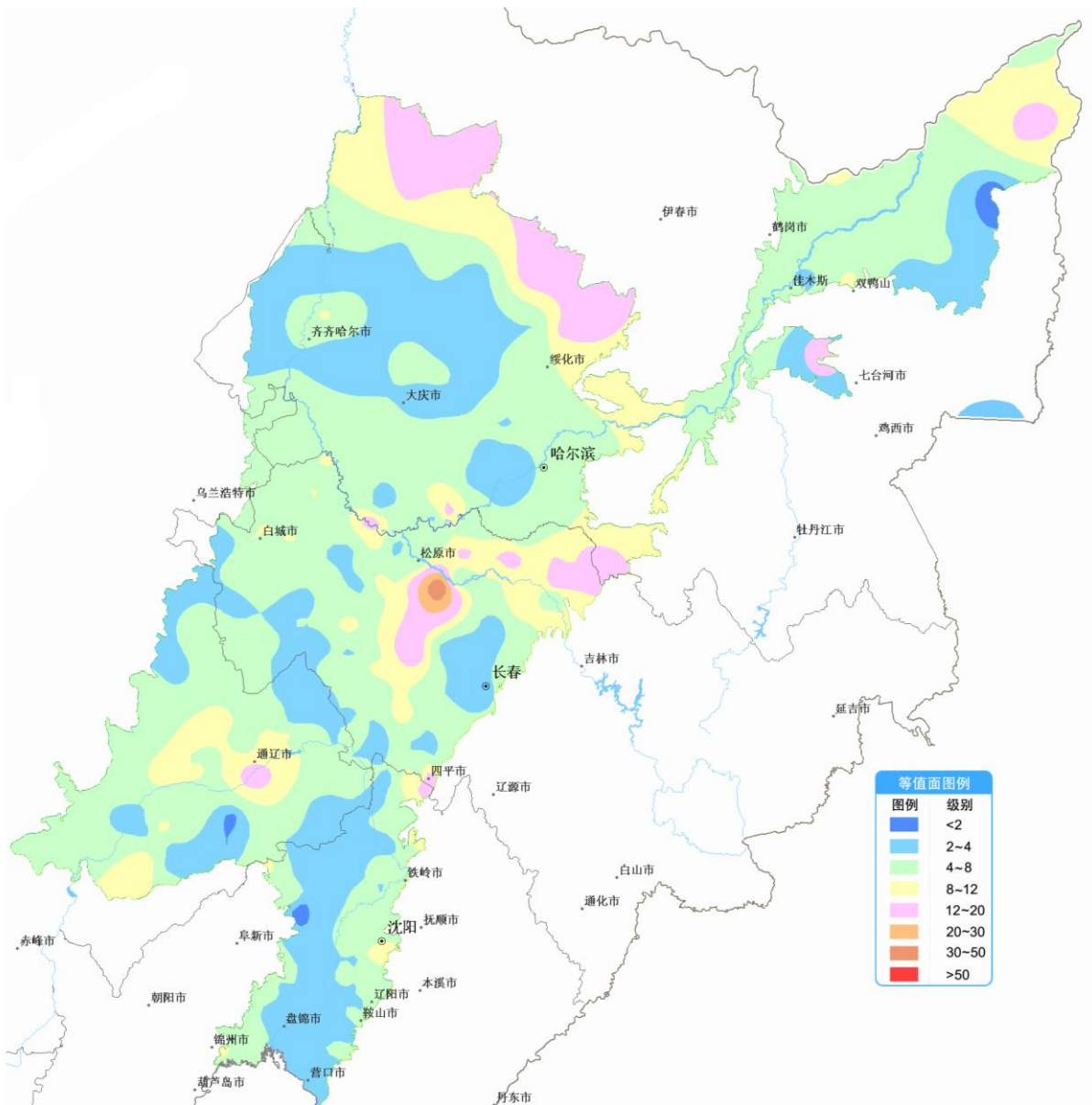


图1 松辽平原2015年4月初地下水埋深等值面图

2015年5月初，松辽平原与上月同期相比大部分地区地下水埋深稳定或增加。地下

水埋深减少区占 21%，减少幅度一般小于 1 米，分布在三江平原东北部，其他地区局部。地下水埋深稳定区占 45%，分布在辽宁平原区大部，其他地区局部。地下水埋深增加区占 34%，增加幅度一般小于 1 米，分布在黑龙江平原区大部，其他地区局部。松辽平原 2015 年 5 月初与上月同期地下水埋深变化分布见图 2。

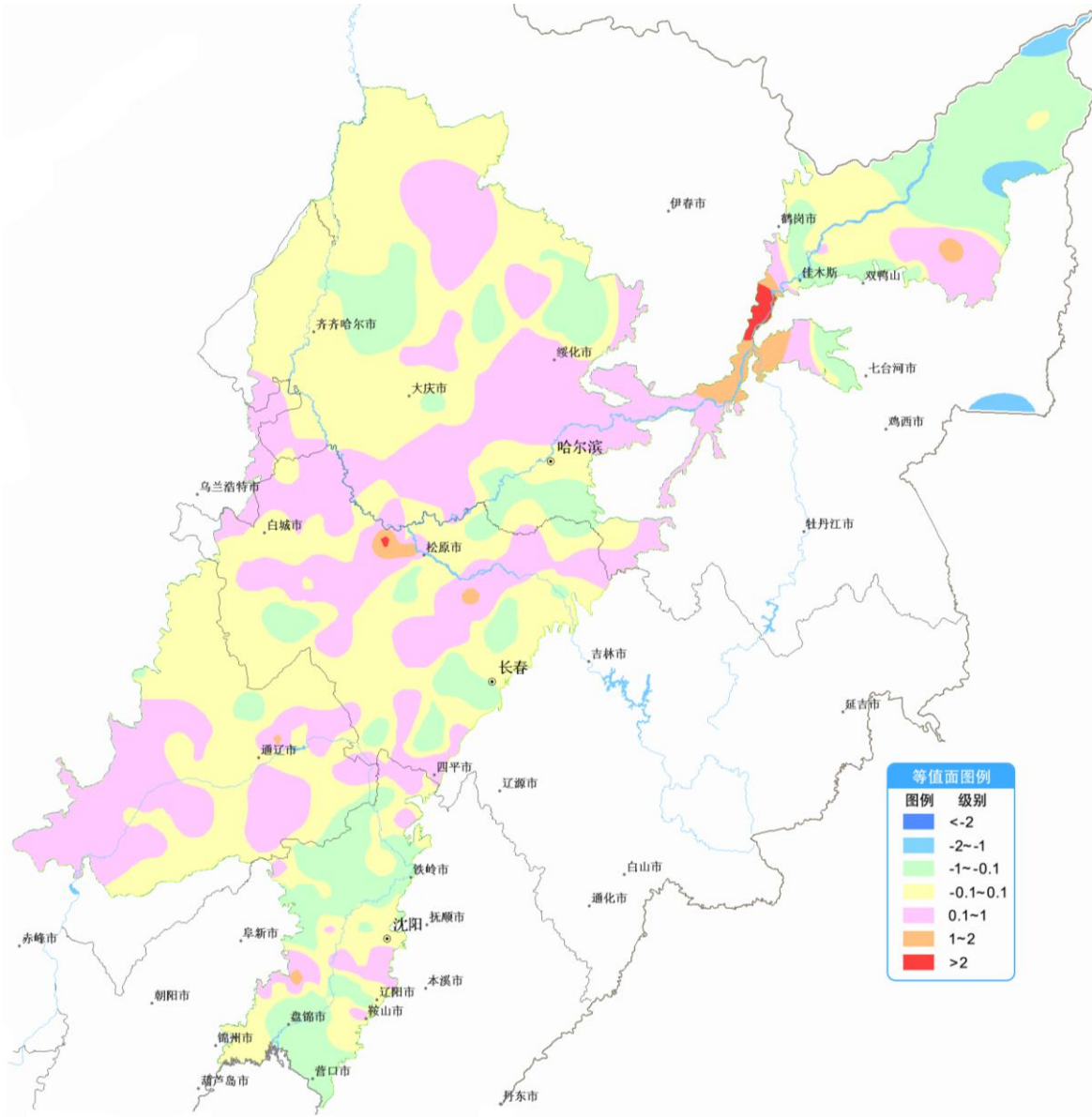


图 2 松辽平原 2015 年 5 月初与上月同期地下水埋深变化等值面图

2015 年 5 月初，松辽平原与去年同期相比大部分地区地下水埋深增加。地下水埋深减少区占 12%，减少幅度一般小于 1 米，分布在吉林平原区西部，其他地区局部。地下水埋深稳定区占 14%，分布在松辽平原内各省区局部。地下水埋深增加区占 74%，增加幅度一般小于 2 米，分布在松辽平原内各省区大部。松辽平原 2015 年 5 月初与去年同期地下水埋深变化分布见图 3。

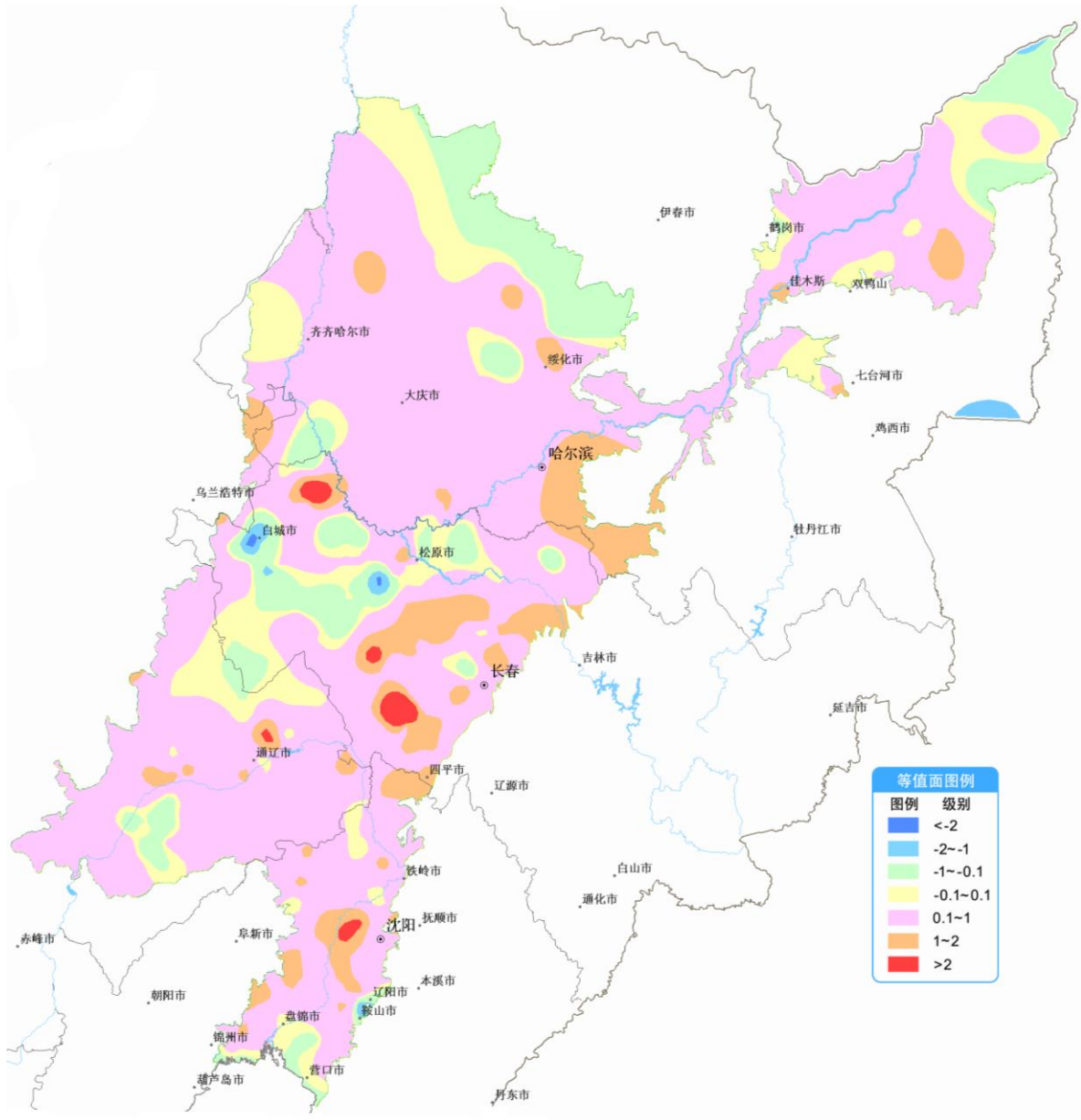


图3 松辽平原2015年5月初与去年同期地下水埋深变化等值面图

## 2、黄淮海平原

2015年5月初，北京平原区大部分地区地下水埋深4~50米，天津平原区大部分地区地下水埋深1~4米；河北平原区东部大部分地区地下水埋深1~12米，保定、石家庄、邢台和邯郸地下水埋深一般8~50米，局部超过50米；山东平原区大部分地区地下水埋深1~8米，东部淄博和潍坊地下水埋深8~30米；河南平原区大部分地区地下水埋深1~12米，黄河以北地下水埋深4~30米；江苏和安徽淮河平原区大部分地区地下水埋深小于4米。黄淮海平原2015年5月初地下水埋深分布见图4。



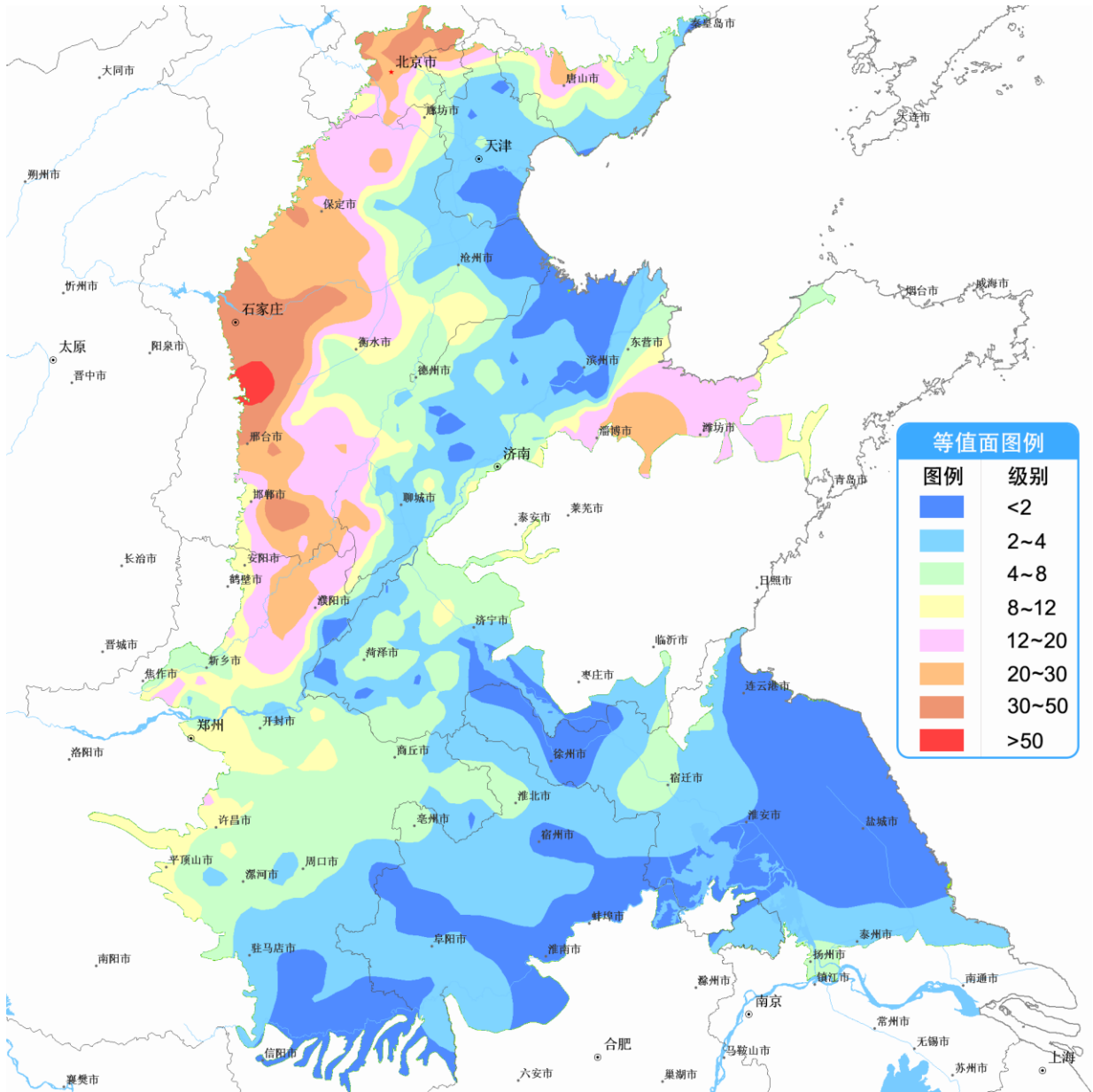


图4 黄淮海平原 2015 年 5 月初地下水埋深等值面图

2015 年 5 月初，黄淮海平原与上月同期相比地下水埋深减少或稳定。地下水埋深减少区占 40%，减少幅度一般小于 2 米，分布在各省区局部。地下水埋深稳定区占 26%，分布在黄淮海平原内各省市局部。地下水埋深增加区占 34%，增加幅度一般小于 2 米，主要分布在北京、河北平原区大部，其他各省区局部。黄淮海平原 2015 年 5 月初与上月同期地下水埋深变化分布见图 5。

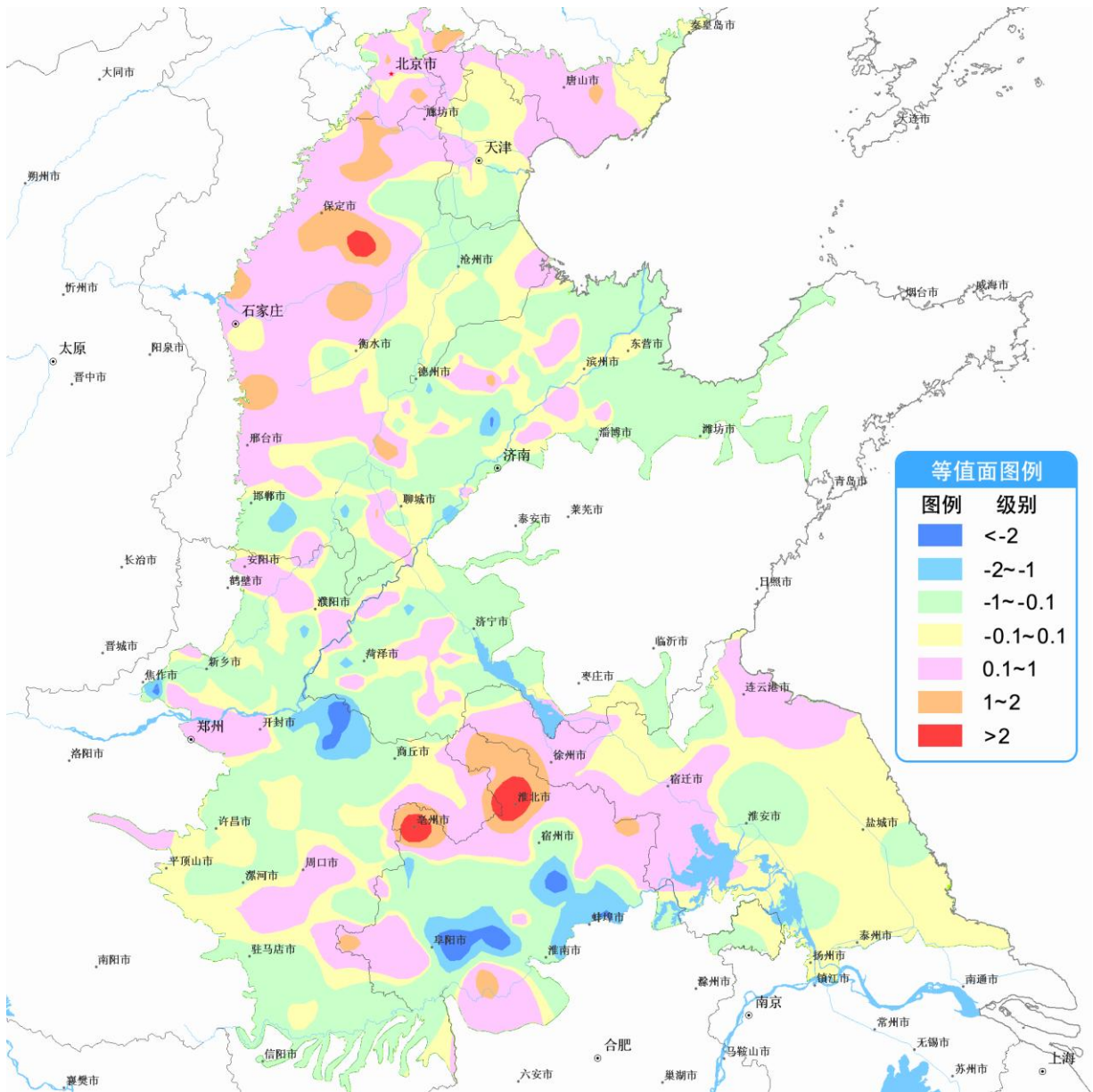


图5 黄淮海平原 2015 年 5 月初与上月同期地下水埋深变化等值面图

2015 年 5 月初，黄淮海平原与去年同期相比大部分地区地下水埋深增加或稳定。地下水埋深减少区占 40%，减少幅度一般小于 2 米，分布在河南平原区南部，和江苏淮河平原区西部，其他地区局部。地下水埋深稳定区占 12%，分布在黄淮海平原内各省市局部。地下水埋深增加区占 48%，增加幅度一般小于 2 米，部分地区超过 2 米，分布在北京、河北和山东平原区大部，其他地区局部。黄淮海平原 2015 年 5 月初与去年同期地下水埋深变化分布见图 6。

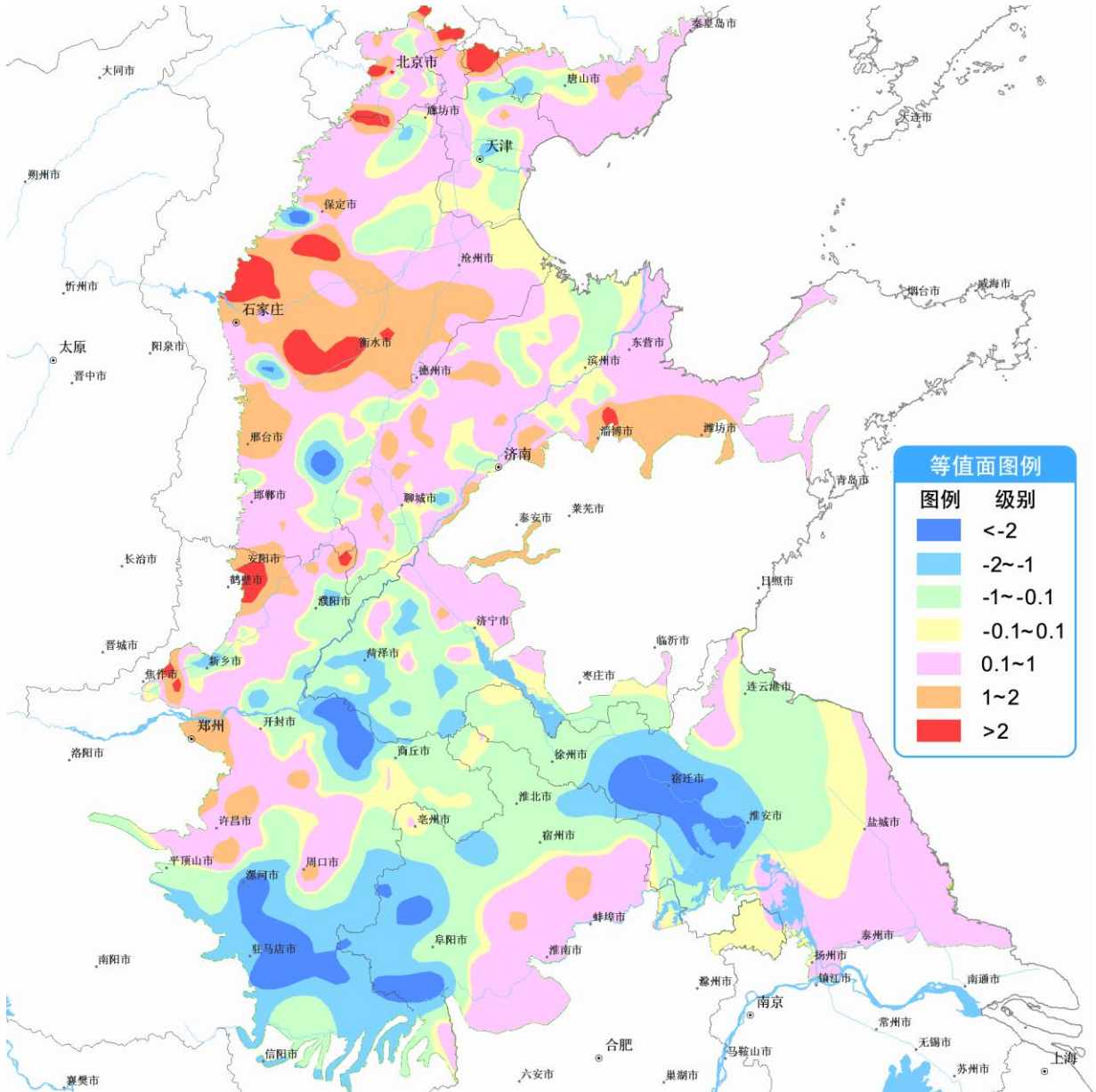


图 6 黄淮海平原 2015 年 5 月初与去年同期地下水埋深变化等值面图

### 3、山西及西北地区盆地和平原

山西。2015 年 5 月初，大同盆地地下水平均埋深 6.57 米，忻定盆地地下水平均埋深 14.53 米，长治盆地地下水平均埋深 7.94 米，运城盆地地下水平均埋深 12.14 米，临汾盆地地下水平均埋深 19.49 米，太原盆地地下水平均埋深 19.76 米。与上月同期相比，忻定和太原盆地地下水埋深增加，其他地区地下水埋深减少或接近上月平均。山西主要盆地 2015 年 5 月初地下水埋深及与上月同期对比详见表 4。

表 4 山西主要盆地 2015 年 5 月初地下水埋深及与上月同期对比

盆地	平均埋深(m)	最小埋深(m)	最大埋深(m)	平均埋深 与上月同期对比(m)
大同盆地	6.57	1.29	30.11	0.06
忻定盆地	14.53	1.20	77.57	1.30
长治盆地	7.94	2.38	15.23	-0.14
运城盆地	12.14	1.32	29.24	0.04
临汾盆地	19.49	0.93	50.82	-0.12
太原盆地	19.76	0.87	88.16	0.17

内蒙古呼包平原。2015 年 5 月初，中南部地下水埋深小于 4 米，其他地区地下水埋深 4~12 米。与上月同期相比大部分地区地下水埋深增加或稳定，地下水埋深减少区占 32%，减少幅度一般小于 1 米；地下水埋深稳定区占 13%，地下水埋深增加区占 55%，增加幅度小于 2 米。与去年同期相比大部分地区地下水埋深增加或稳定，地下水埋深减少区占 34%，减少幅度一般小于 1 米；地下水埋深稳定区占 17%；地下水埋深增加区占 49%，增加幅度小于 2 米。呼包平原 2015 年 5 月初地下水埋深及与上月和去年同期对比分布见图 7、图 8 和图 9。

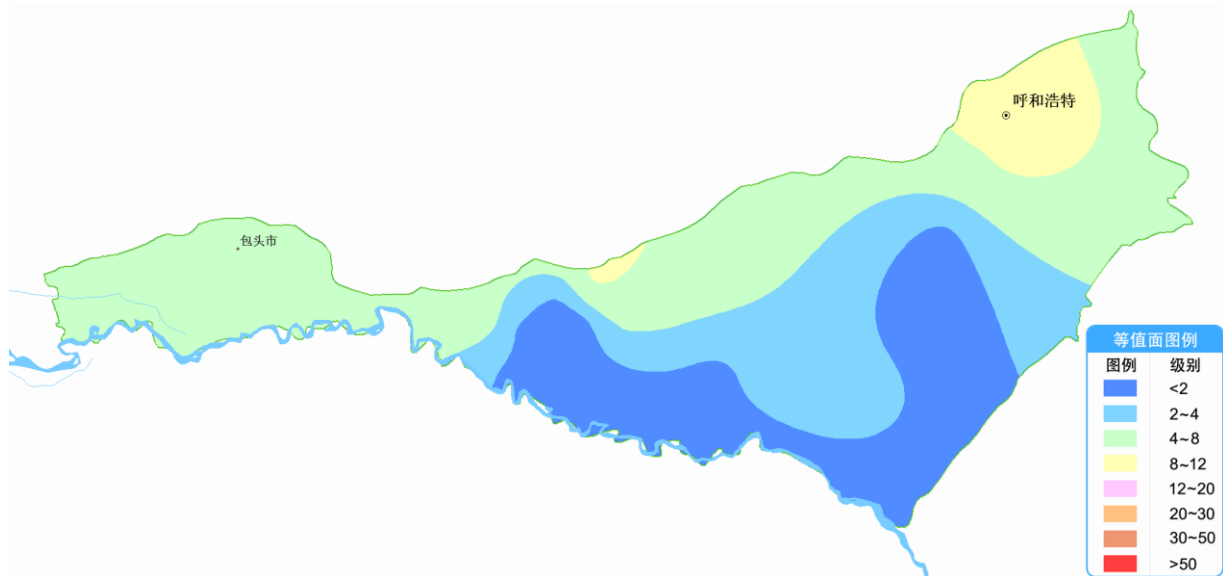


图 7 呼包平原 2015 年 5 月初地下水埋深等值面图

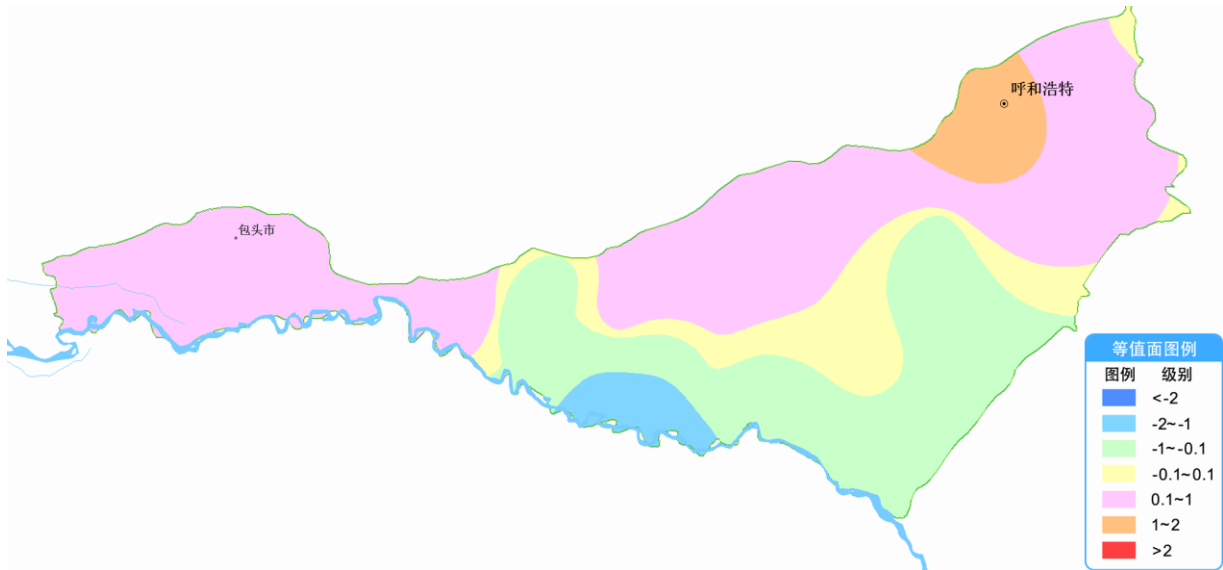


图 8 呼包平原 2015 年 5 月初与上月同期地下水埋深变化等值面图

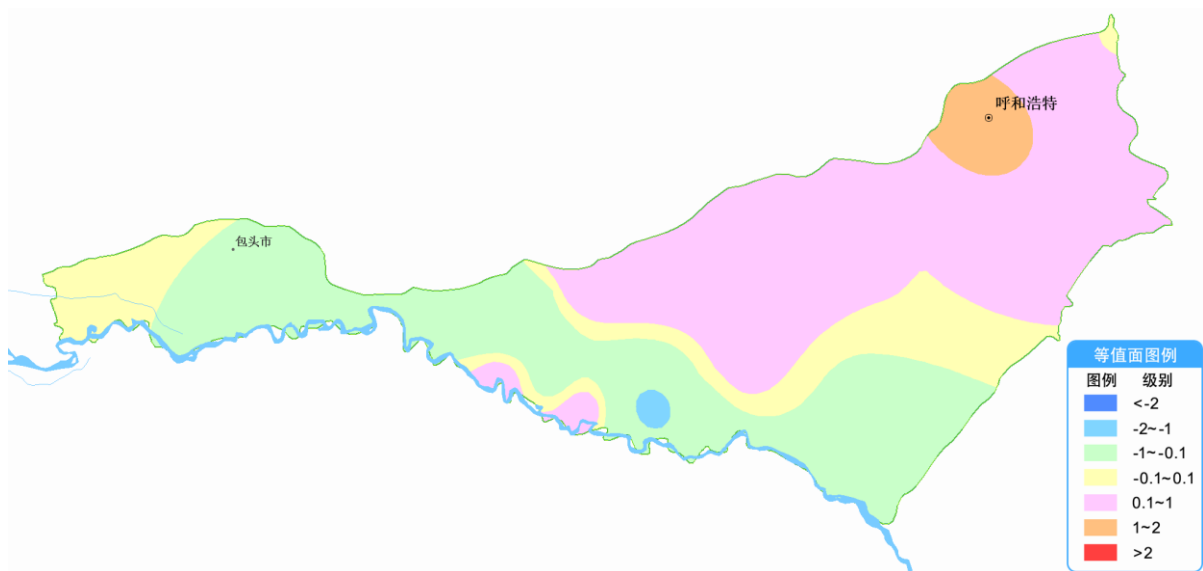


图 9 呼包平原 2015 年 5 月初与去年同期地下水埋深变化等值面图

陕西关中平原。2015 年 5 月初，南部大部分地区地下水埋深 2~30 米，北部大部分地区地下水埋深 12~50 米，部分地区超过 50 米。与上月同期相比大部分地区地下水埋深减少或稳定，地下水埋深减少区占 46%，减少幅度一般小于 1 米；地下水埋深稳定区占 52%；地下水埋深增加区占 2%，增加幅度小于 1 米。与去年同期相比大部分地区地下水埋深减少，地下水埋深减少区占 64%，减少幅度一般小于 2 米；地下水埋深稳定区占 8%；地下水埋深增加区占 28%，增加幅度一般小于 2 米。关中平原 2015 年 5 月初地下水埋深及与上月和去年同期对比分布见图 10、图 11 和图 12。

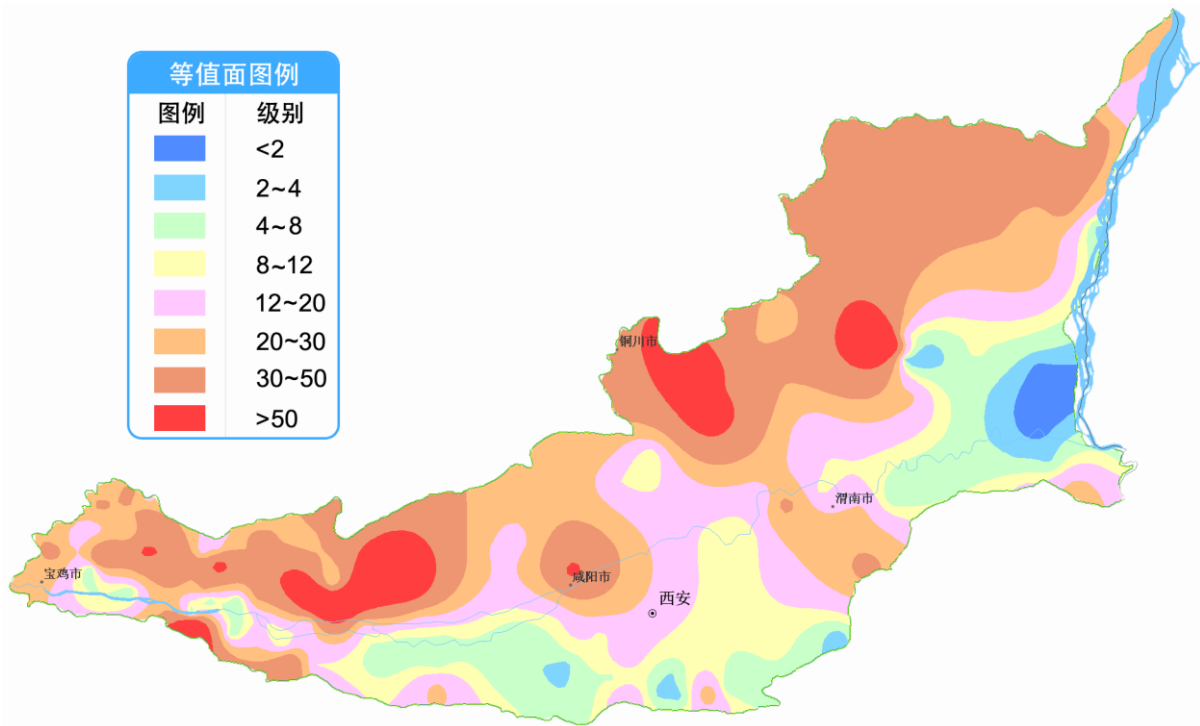


图 10 关中平原 2015 年 5 月初地下水埋深等值面图

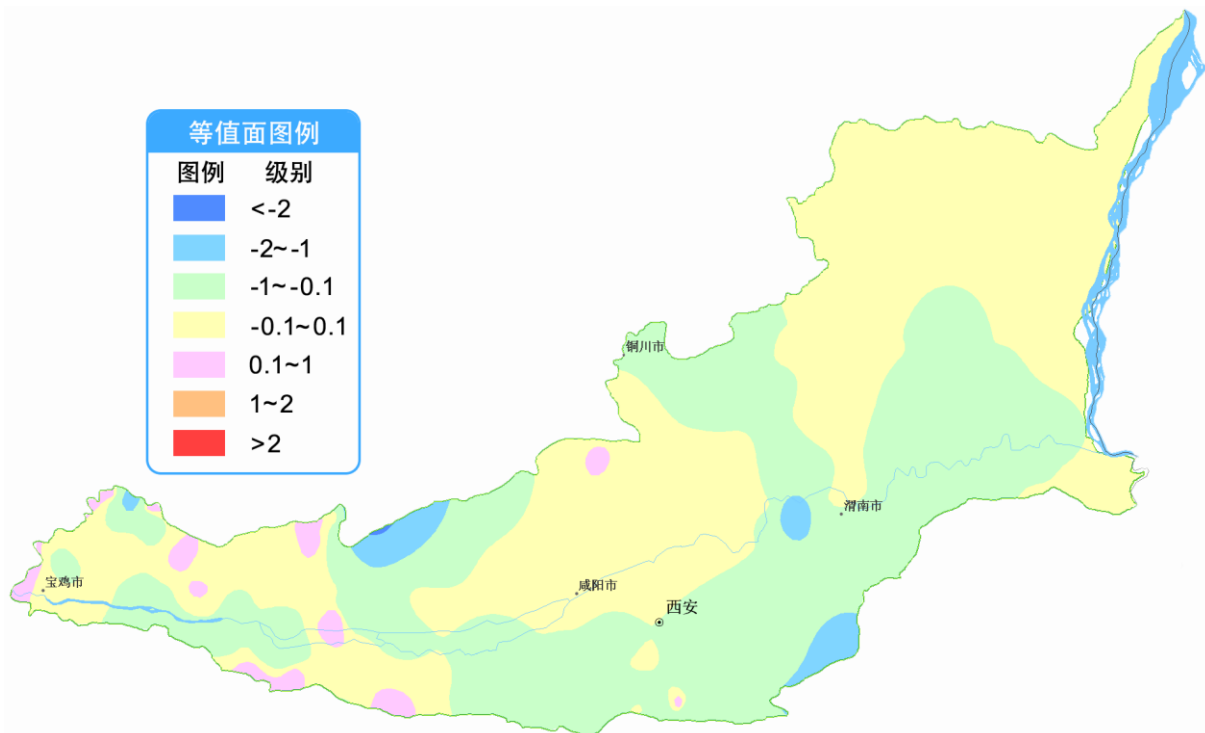


图 11 关中平原 2015 年 5 月初与上月同期地下水埋深变化等值面图

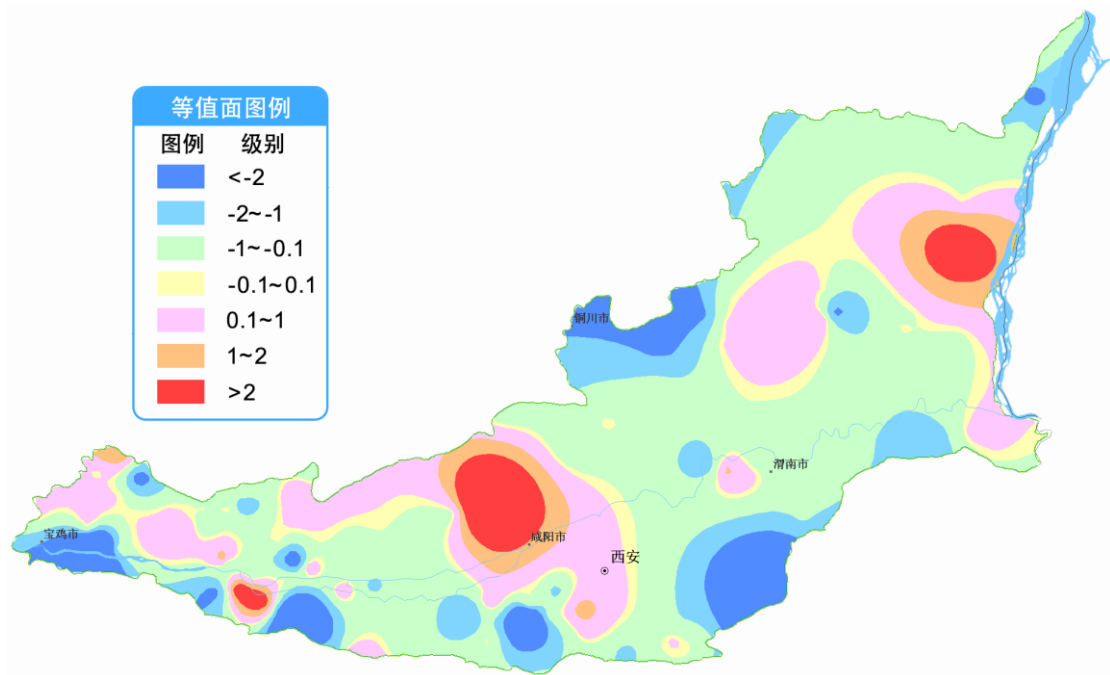


图 12 关中平原 2015 年 5 月初与去年同期地下水埋深变化等值面图

甘肃河西走廊平原。2015 年 5 月初，中部地下水埋深一般 2~12 米，东部和西部地下水埋深一般 8~50 米，东部部分地区超过 50 米。与上月同期相比大部分地区地下水埋深增加或稳定，地下水埋深减少区占 16%，减少幅度小于 1 米；地下水埋深稳定区占 32%；地下水埋深增加区占 52%，增加幅度一般小于 2 米。与去年同期相比大部分地区地下水埋深增加或稳定，地下水埋深减少区占 14%，减少幅度一般小于 1 米；地下水埋深稳定区占 31%；地下水埋深增加区占 55%，增加幅度小于 2 米。河西走廊平原 2015 年 5 月初地下水埋深及与上月和去年同期对比分布见图 13、图 14 和图 15。

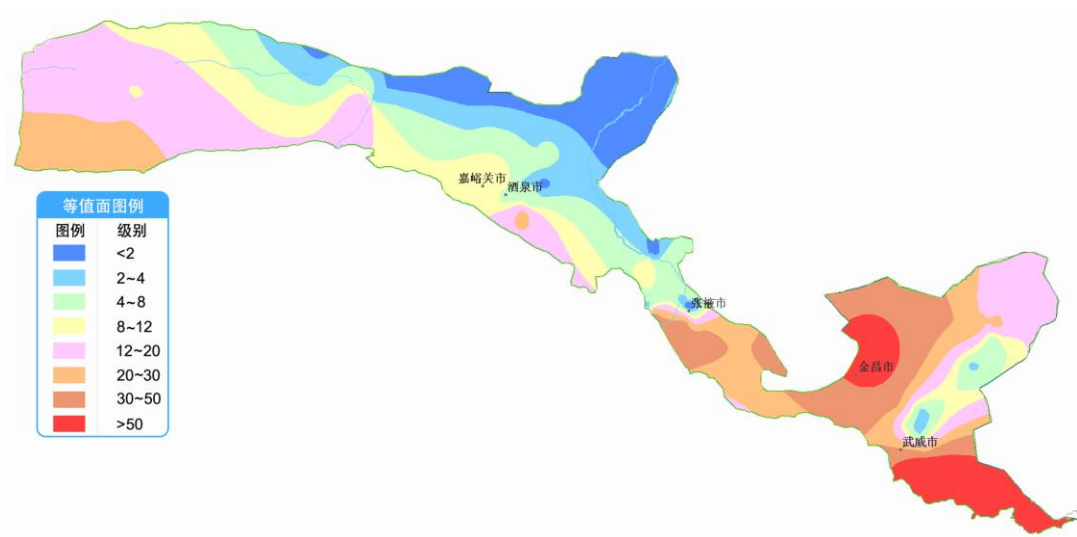


图 13 河西走廊平原 2015 年 5 月初地下水埋深等值面图

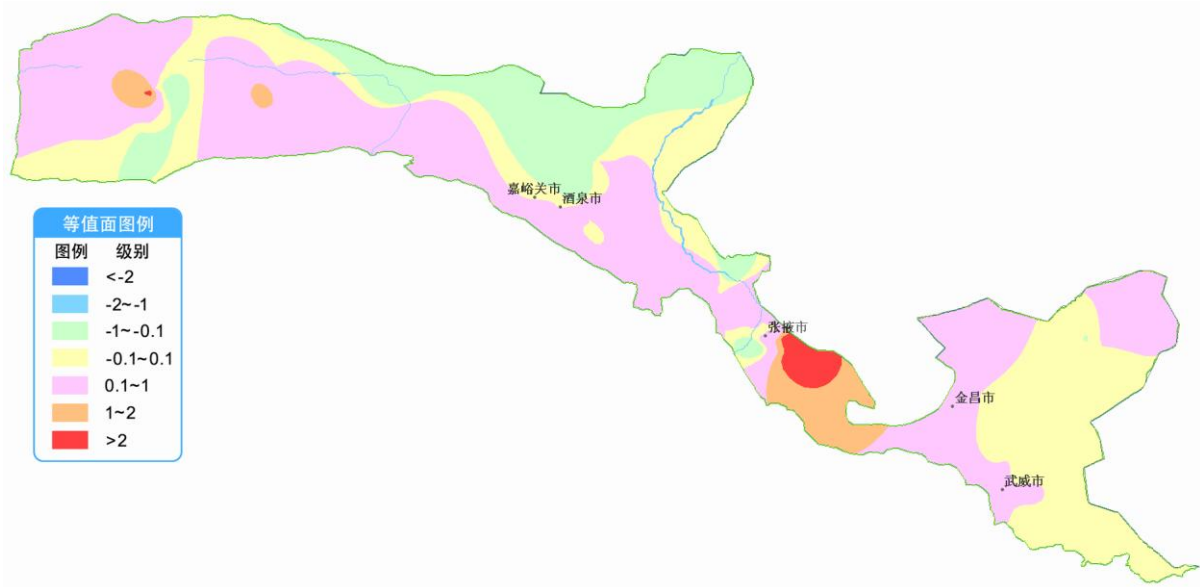


图 14 河西走廊平原 2015 年 5 月初与上月同期地下水埋深变化等值面图

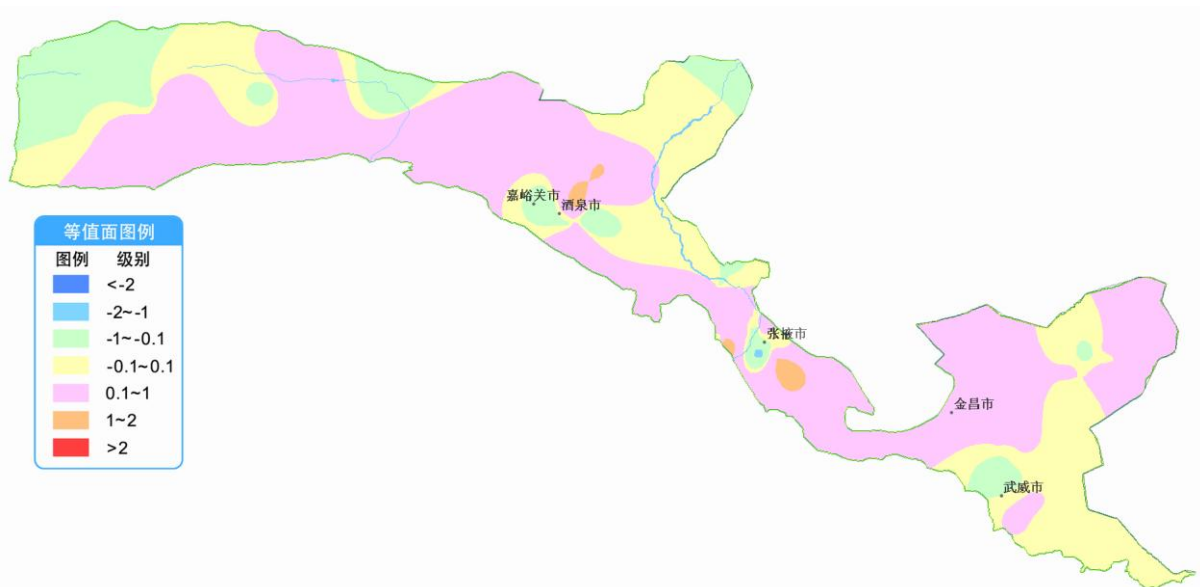


图 15 河西走廊平原 2015 年 5 月初与去年同期地下水埋深变化等值面图

宁夏。2015 年 5 月初，银川平原地下水埋深平均 2.67 米，比上月同期减少 0.02 米，最浅处 1.05 米，最深处 5.22 米；卫宁平原地下水埋深平均 2.11 米，比上月同期减少 0.01 米，最浅处 0.96 米，最深处 3.23 米。

青海。2015 年 5 月初，湟水河谷平原地下水埋深平均 4.45 米，与上月同期减少 0.17 米，最浅处 1.05 米，最深处 10.18 米；柴达木盆地监控区地下水埋深平均 9.24 米，比上月同期增加 1.49 米，最浅处 1.71 米，最深处 19.60 米。

新疆吐鲁番盆地。2015 年 5 月初，地下水埋深平均 25.75 米，比上月同期增加 1.29 米，最浅处 5.00 米，最深处 118.50 米。







## 四、地下水蓄变量

松辽平原。2015年5月初与去年同期相比,松辽平原内各省区地下水储存量均减少,地下水储存量共计减少39.1亿立方米。松辽平原2015年5月初各省区与去年同期对比地下水蓄变量见表5。

表5 松辽平原各省区平原区2015年5月初与去年同期对比地下水蓄变量

行政区划	平原区面积(km <sup>2</sup> )	2014年5月~2015年4月降水		储存量变化(亿m <sup>3</sup> )
		降水量(mm)	距平(%)	
黑龙江	137534	551.0	16	-14.8
吉林	72880	472.9	-4	-8.1
辽宁	25882	448.6	-26	-11.3
内蒙古	43042	382.2	-5	-4.9

黄淮海平原。2015年5月初与去年同期相比,除河南、江苏和安徽淮河平原区地下水储存量增加,其他地区地下水储存量减少,其中河北平原区地下水储存量大幅减少,整个黄淮海平原地下水储存量共计减少28.3亿立方米。2015年5月初黄淮海平原各省市与去年同期对比地下水蓄变量见表6。

表6 黄淮海平原各省市平原区2015年5月初与去年同期对比地下水蓄变量

行政区划	平原区面积(km <sup>2</sup> )	2014年5月~2015年4月降水		储存量变化(亿m <sup>3</sup> )
		降水量(mm)	距平(%)	
北京	6400	482.3	-11	-4.7
天津	3934	474.9	-16	-0.4
河北	73207	411.2	-16	-35.2
河南	76631	794.2	-2	6.8
山东	56184	572.0	-13	-4.5
江苏	47968	988.5	1	1.9
安徽	36708	929.9	0	7.8

山西及西北地区盆地和平原。2015年5月初与去年同期相比,山西大同、忻定、长治、太原盆地,内蒙古呼包平原、甘肃河西走廊平原地下水储存量减少,其他地区地下水储存量增加。2015年5月初山西及西北地区盆地和平原与去年同期对比地下水蓄变量见表7。

表 7 山西及西北地区盆地和平原 2015 年 5 月初与去年同期对比地下水蓄变量

行政区划	平原（盆地） 名称	平原（盆地） 面积(km <sup>2</sup> )	2014 年 5 月~2015 年 4 月降水		储量变化(亿 m <sup>3</sup> )
			降水量(mm)	距平(%)	
山西	大同盆地	6089	437.9	-3	-0.4
	忻定盆地	2751	392.3	-3	-1.3
	长治盆地	1169	577.3	2	-0.1
	运城盆地	5684	672.6	10	0.6
	临汾盆地	5048	669.3	13	0.6
	太原盆地	4741	484.0	4	-0.2
内蒙古	呼包平原	7600	437.2	5	-0.2
陕西	关中平原	21394	622.9	6	4.6
甘肃	河西走廊平原	34400	191.0	8	-4.5
宁夏	银卫平原	6573	209.2	16	0.1